

取引所 F X

**くろく 365**

エース365でおとなのFXを。

**エース365**

**モバイル**

**操作説明書**

<p>エース365</p> <p>ユーザーID: <input type="text"/></p> <p>パスワード: <input type="password"/></p> <p><a href="#">ログイン</a></p> <p>【エース交易株式会社】 FXオンライントレード部 TEL: 0120-7464-90</p> <p>&gt;取引口</p> <ul style="list-style-type: none"><li>■ 新規注文</li><li>■ ボジション一覧・決済注文</li><li>■ 注文一覧・変更・取消</li><li>■ 建玉整理申請</li></ul> <p>①お知らせ ②レート ③チャート ④取引 ⑤ニュース ⑥照会 ⑦入出金 ⑧設定 ⑨マイメニュー</p>	<p>e-profit FX</p> <p><a href="#">前次最新</a> <a href="#">戻る</a></p> <p>ニュース</p> <p>18.08 <a href="#">(これからの見通し)ト</a></p> <p>15.38 <a href="#">(ユーロ・円)アフター</a></p> <p>15.38 <a href="#">(ドル・円)アフター</a></p> <p>15.36 <a href="#">(NZドル・円)アフター</a></p> <p>15.36 <a href="#">(豪ドル・米ドル)アフター</a></p> <p>15.36 <a href="#">(ポンド・ドル)アフター</a></p> <p>15.36 <a href="#">(ユーロ・ドル)アフター</a></p> <p>15.35 <a href="#">(豪ドル・円)アフター</a></p> <p>15.35 <a href="#">(ポンド・円)アフター</a></p> <p>15.33 <a href="#">日本株概況 日経[20日]</a></p> <p>15.31 <a href="#">金のドル建て現物相場</a></p> <p>15.18 <a href="#">これからの予定(発言)</a></p> <p><a href="#">前次最新</a> <a href="#">戻る</a></p>	<p>&gt;チャート</p> <p>USD/JPY 日足 2011/11/30 05:39 現在</p> <p>日足 USD/JPY 2011/11/28 高77.65 安76.94 終77.61</p> <p>更新 <a href="#">注文</a> <a href="#">決済</a> <a href="#">建玉整理</a></p> <p><a href="#">戻る</a></p> <p>①お知らせ ②レート ③チャート ④取引 ⑤ニュース ⑥照会 ⑦入出金 ⑧設定 ⑨マイメニュー</p>
----------------------------------------------------------------------------------------------------------------------------------------------------------------------------------------------------------------------------------------------------------------------------------------------------------------------------------------------------------------------------------------------------------	-----------------------------------------------------------------------------------------------------------------------------------------------------------------------------------------------------------------------------------------------------------------------------------------------------------------------------------------------------------------------------------------------------------------------------------------------------------------------------------------------------------------------------------------------------------------------------------------------------------------------------------------------	-------------------------------------------------------------------------------------------------------------------------------------------------------------------------------------------------------------------------------------------------------------------------------------------------------

**ACE エース交易株式会社**

# 目 次

## はじめに

- P. 4
- エース365モバイル版の推奨環境
  - エース365モバイル版の起動

## 画面構成

- P. 5
- 画面構成

## 取引方法

- P. 6
- 注文方法
  - 新規注文
    - 単一注文【成行】      単一注文【指値】      単一注文【逆指】
    - 単一注文【時間指定(成行)】      単一注文【時間指定(指値)】
    - 単一注文【時間指定(逆指)】      OCO注文      IFD注文
    - IFOCO注文      ストリーミング注文
  - 決済注文
    - 単一決済      OCO決済      ストリーミング決済
    - 建玉整理申請      決済注文【オートネットティング】
    - 注文変更      注文取消
  - その他注文に関すること
    - トレール      プルダウン      連続注文



## ■エース365モバイル版の推奨環境

下記仕様を満たしている事が条件になります。

### ●docomo

- ▼iモードHTML 6.0以降に対応した国内メーカー製端末
- ※iモードHTML 6.0以降とは、FOMA 903以降の端末です。

### ●au

- ▼UPブラウザ6.0以上を実装し、且つSSL version 3.0以上に対応した国内メーカー製端末

### ●SoftBank

- ▼Softbank 3G端末、且つSSL version 2.0以上に対応した国内メーカー製端末

## ■エース365モバイル版の起動

①下記URLまたはQRコードからアクセスして下さい。

<https://trade.acefx.jp/mobile/ACE/Login.do>



※弊社のFXモバイルサイトはSSL通信により保護されております。

②エース365モバイル版のログイン画面が表示されたら、ID、パスワードを入力後、“ログイン”ボタンを選択します。

エース365

ユーザーID:

パスワード:

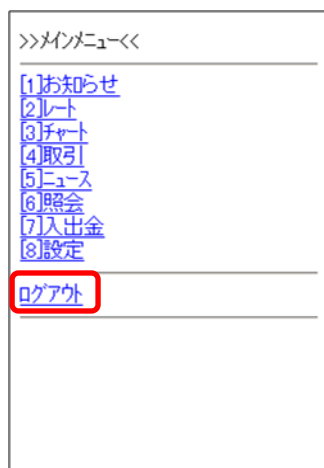


- ①ユーザーIDを入力
- ②パスワードを入力
- ③入力後、ログインボタンをクリック

【エース交易株式会社】  
FXオンライントレード部  
[TEL:0120-7464-90](tel:0120-7464-90)

## ■画面構成

下の画面(ログイン時の初期画面)がモバイル取引のメインメニューとなります。



お取引を終了される場合は「ログアウト」の部分を選択して下さい。

### 〔1〕 お知らせ

取引所からのお知らせ、弊社からのお知らせ、お客様個人へのお知らせ、システムアラートの4種類のお知らせを確認することができます。

### 〔2〕 レート

各通貨ペアの現在のレートを確認することができます。又、この画面から注文入力画面を表示させることができます。

### 〔3〕 チャート

各通貨ペアの日足、60分足の2種類のチャートを確認することができます。又、チャート画面から注文入力画面を表示させることができます。

### 〔4〕 取引

新規注文、決済注文、建玉整理等の各種注文の執行や注文の変更・取消をすることができます。又、現在の保有ポジションを確認することができます。

### 〔5〕 ニュース

オーバルネクスト社配信e-profit FXのリアルタイムニュースを確認することができます。

### 〔6〕 照会

現在の証拠金状況、保有ポジション状況を確認することができます。又、約定履歴、注文履歴、入出金履歴の確認、運用カレンダー、取引条件一覧の確認もすることができます。

### 〔7〕 入出金

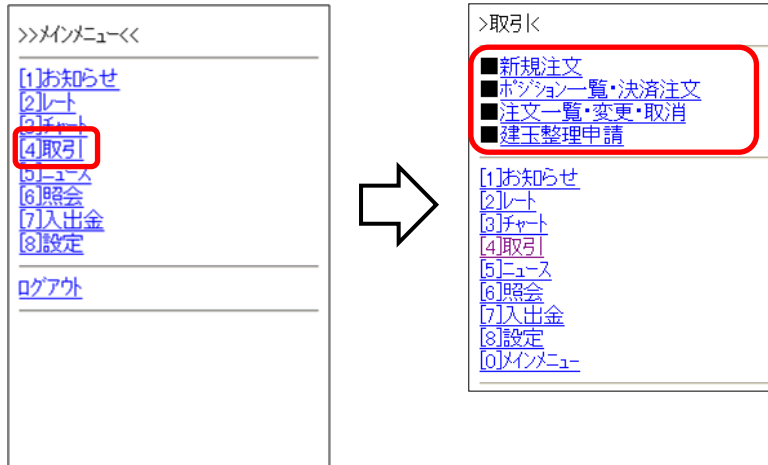
クイック入金の手続き、出金の依頼・取消をすることができます。

### 〔8〕 設定

各種メール設定、メールアドレスの変更、パスワードの変更、決済方法の変更などの設定をすることができます。

## ■取引方法

新規注文、決済注文、建玉整理申請、注文の変更・取消はメインメニューの【4】取引から行います。  
注文される場合は、「【4】取引」を選択して下さい。



### ・新規注文

新規の各注文（単一注文、OCO注文、IFD注文、IFOCO注文、ストリーミング注文）を出すことができます。

### ・ポジション一覧・決済注文

現在の保有ポジションの確認、また保有ポジションに対する決済の注文を出すことができます。

### ・注文一覧・変更・取消

現在発注している注文の確認、またその注文の変更・取消を行うことができます。

### ・建玉整理申請

現在保有している両建ポジションについて、建玉整理申請（両建の解消）を行うことができます。

## ■新規注文

新規注文には単一注文（成行、指値、逆指、時間指定成行、時間指定指値、時間指定逆指）、OCO注文、IFD注文、IFOCO注文、ストリーミング注文があります。

新規注文をされる場合は、まず■新規注文を選択して下さい。

### ●単一注文【成行】

成行注文とは、価格を指定せずに発注したときに市場で売買できる価格にて即時に取引を成立させる注文方法です。

>取引<

- **新規注文**
- オコ注文
- 決済注文
- 注文一覧・変更・取消
- 建玉整理申請

[1]お知らせ  
[2]レポート  
[3]チャート  
[4]取引  
[5]ニュース  
[6]照会  
[7]入出金  
[8]設定  
[0]メインメニュー



>新規注文<

◆通貨ペアを選択してください  
通貨ペア: USD/JPY

選択

①注文する通貨ペアを選択して下さい。

②通貨ペア選択後、「選択」を選択して下さい。

>注文入力<

USD/JPY  
 BID:77.70  
 ASK:77.76 更新

単一 OCO IFD IFOCO ストリーミング

[連続注文情報]  
 先行注文番号: ---

注文形態: 単一  
 決済区分: 新規  
 売買:  買  売 価格セット

執行条件: 成行

指定価格: [ ] . [ ]

注文数量:  入力 [ 5 ]  
 アルバウン [ 1 ]

有効期限: [ ] 月 [ ] 日 [ ] 時 [ ] 分

指定日時: [ ] 年 [ ] 月 [ ] 日 [ ] 時 [ ] 分

[通貨ペア選択へ戻る](#)

確認 クリア

①注文区分が単一になっていることを確認して下さい。

②売買の、買か売を選択して下さい。

③執行条件を“成行”に選択して下さい。

④価格セットを選択します。  
 (成行は指定価格が必要ないので、価格セットを選択すると指定価格がクリアされます。)

⑤注文数量を数値で入力して下さい。

⑥よろしければ「確認」を選択して下さい。

※成行注文の場合は指定価格、有効期限、指定日時の入力はありません。

>注文確認<

通貨ペア: USD/JPY

[連続注文情報]  
 先行注文番号: ---

注文形態: 単一  
 決済区分: 新規  
 売買: 買  
 執行条件: 成行  
 指定価格: ---  
 注文数量: 5枚  
 有効期限: ---  
 指定日時: ---

注文 キャンセル

注文確認の画面になります。  
 内容に間違いが無ければ「注文」を選択して下さい。

>注文受付<

注文番号: 1112834200000009  
 通貨ペア: USD/JPY  
 成立価格: 77.77  
 成立数量: 5枚

ご注文受けました。  
 ありがとうございました。  
 発注されたご注文は、  
 約定履歴をご参照ください。

## ●単一注文【指値】

指値注文とは、「ここまで値段が下がったら買い」、「ここまで値段が上がったら売り」と、現在の値段より有利な値段を指定して出す注文方法となります。

>取引<

- **新規注文**
- [注文一覧・決済注文](#)
- [注文一覧・変更・取消](#)
- [建玉整理申請](#)

- ①お知らせ
- ②レート
- ③チャート
- ④取引
- ⑤ニュース
- ⑥照会
- ⑦入出金
- ⑧設定
- ⑩メインメニュー



>新規注文<

◆通貨ペアを選択してください  
通貨ペア:

①注文する通貨ペアを選択して下さい。

②通貨ペア選択後、「選択」を選択して下さい。



>注文入力<

USD/JPY  
 BID:77.68  
 ASK:77.75

単一 [OCO](#) [IFD](#) [IFOCO](#) [ストリーミング](#)

[連続注文情報]  
 先行注文番号: ---

注文形態: 単一  
 決済区分: 新規  
 売買:  買  売

執行条件:

指定価格:

注文数量:  入力   
 アラウンド  1枚=10,000

有効期限:

指定日時: ---年 --月 --日  
 ---時 --分

[通貨ペア選択へ戻る](#)

①注文区分が単一になっていることを確認して下さい。

②売買の、買か売を選択して下さい。

③執行条件を“指値”に選択して下さい。

④指定価格を数値で入力して下さい。  
 入力する数値は買いの場合は、注文入力画面上部のASKの値段より下の値段、売りの場合はBIDの値段より上の値段で数値を入力して下さい。

⑤注文数量を数値で入力、またはプルダウンから数量を選択して下さい。

⑥有効期限を選択して下さい。

⑦よろしければ「確認」を選択して下さい。

※指値注文の場合、指定日時の入力はありません。



>注文確認<

通貨ペア: USD/JPY

[連続注文情報]  
 先行注文番号: ---

注文形態: 単一  
 決済区分: 新規  
 売買: 買  
 執行条件: 指値  
 指定価格: 77.50  
 注文数量: 3枚  
 有効期限: GTC  
 指定日時: ---

注文確認の画面になります。  
 内容に間違いが無ければ「注文」を選択して下さい。

>注文受付<

注文番号: 1112834200000012

ご注文受けました。  
 ありがとうございました。  
 発注されたご注文は、  
 注文履歴をご参照ください。



## ●単一注文【逆指】

逆指注文とは、「ここまで値段が下がったら売り」、「ここまで値段が上がったら買い」と、現在の値段より不利な値段を指定して出す注文方法となります。

>取引<

- **新規注文**
- 注文一覧・決済注文
- 注文一覧・変更・取消
- 建玉整理申請

[1]お知らせ  
[2]レポート  
[3]チャート  
[4]取引  
[5]ニュース  
[6]照会  
[7]入出金  
[8]設定  
[0]メインメニュー



>新規注文<

◆通貨ペアを選択してください  
通貨ペア:

- ① 注文する通貨ペアを選択して下さい。
- ② 通貨ペア選択後、「選択」を選択して下さい。

>注文入力<

USD/JPY  
 BID:77.69  
 ASK:77.76

単一

[連続注文情報]  
 先行注文番号: ---

注文形態: 単一  
 決済区分: 新規  
 売買:  買  売

執行条件:

指定価格:

注文数量:  入力  アルバウン    
1枚=10,000

有効期限:

指定日時: ---年--月--日  
 ---時--分

[通貨ペア選択へ戻る](#)

- ① 注文区分が単一になっていることを確認して下さい。
- ② 売買の、買か売を選択して下さい。
- ③ 執行条件を“逆指”に選択して下さい。
- ④ 指定価格を数値で入力して下さい。  
 入力する数値は買の場合は、注文入力画面上部のASKの値段より上の値段、売りの場合はBIDの値段より下の値段で数値を入力して下さい。
- ⑤ 注文数量を数値で入力して下さい。
- ⑥ 有効期限を選択して下さい。
- ⑦ よろしければ「確認」を選択して下さい。

※逆指の場合は指定日時の入力はありません。

>注文確認<

通貨ペア: USD/JPY

[連続注文情報]  
 先行注文番号: ---

注文形態: 単一  
 決済区分: 新規  
 売買: 買  
 執行条件: 逆指  
 指定価格: 78.00  
 注文数量: 2枚  
 有効期限: 今週末  
 指定日時: ---

注文確認の画面になります。  
 内容に間違いが無ければ「注文」を選択して下さい。

>注文受付<

注文番号: 1112834200000013

ご注文受け付けました。  
 ありがとうございます。  
 発注されたご注文は、  
 注文履歴をご参照ください。

## ●単一注文【時間指定成行】

時間指定成行注文とは、指定した時間が来た時点で成行の注文が執行される注文方法となります。

>取引<

- **新規注文**
- ボンズ一覧・決済注文
- 注文一覧・変更・取消
- 建玉整理申請

[1\]お知らせ](#)  
[2\]レポート](#)  
[3\]チャート](#)  
[4\]取引](#)  
[5\]ニュース](#)  
[6\]照会](#)  
[7\]入出金](#)  
[8\]設定](#)  
[10\]メインメニュー](#)



>新規注文<

◆通貨ペアを選択してください  
通貨ペア: **USD/JPY**

**選択**

- ① 注文する通貨ペアを選択して下さい。
- ② 通貨ペア選択後、「選択」を選択して下さい。



>注文入力<

USD/JPY  
 BID:77.64  
 ASK:77.71 更新

単一 [OCO](#) [IFD](#) [IFOCO](#) [ストロミ](#)  
[ング](#)

[連続注文情報]  
 先行注文番号: ---

注文形態: 単一  
 決済区分: 新規  
 売買:  買  売 価格セット

執行条件: **時間指定(成行)**

指定価格: 77. 70

注文数量:  入力  アプ/ダウ    
1枚=10,000

有効期限: 今週末

指定日時: **2011** 年 **12** 月 **09** 日 **22** 時 **30** 分

[通貨ペア選択へ戻る](#)

**確認**  
 キャンセル

- ① 注文区分が単一になっていることを確認して下さい。
- ② 売買の、買か売を選択して下さい。
- ③ 執行条件を「時間指定(成行)」に選択して下さい。
- ④ 注文数量を数値で入力して下さい。
- ⑤ 指定日時を選択して下さい。
- ⑥ よろしければ「確認」を選択して下さい。

※時間指定成行注文の場合は指定価格、有効期限の入力は必要ありません。



>注文確認<

通貨ペア: USD/JPY

[連続注文情報]  
 先行注文番号: ---

注文形態: 単一  
 決済区分: 新規  
 売買: 買  
 執行条件: 時間指定(成行)  
 指定価格: ---  
 注文数量: 4枚  
 有効期限: ---  
 指定日時: 2011年 12月 09日 22時 30分

**注文**  
 キャンセル

注文確認の画面になります。  
 内容に間違いが無ければ  
 「注文」を選択して下さい。

>注文受付<

注文番号: 1112834200000014

ご注文受け付けました。  
 ありがとうございました。  
 発注されたご注文は、  
 注文履歴をご参照ください。



## ●単一注文【時間指定指値】

時間指定指値注文とは、指値注文と時間指定成行注文を同時に出す注文方法です。指値の価格に達しなかった場合でも、指定した時間が来た時点で成行の注文が執行されます。

>取引<

- 新規注文
- オプション一覧・決済注文
- 注文一覧・変更・取消
- 建玉整理申請

[1]お知らせ  
[2]レポート  
[3]チャート  
[4]取引  
[5]ニュース  
[6]照会  
[7]入出金  
[8]設定  
[9]マイメニュー



>新規注文<

◆通貨ペアを選択してください  
通貨ペア:

- ① 注文する通貨ペアを選択して下さい。
- ② 通貨ペア選択後、「選択」を選択して下さい。

>注文入力<

USD/JPY  
 BID:77.64  
 ASK:77.71

単一 OCO IFD IFOCO スリミ  
 ング

[連続注文情報]  
 先行注文番号: ---

注文形態: ---  
 決済区分: 単一  
 新規  
 売買: 買 売

執行条件:

指定価格:

注文数量: 入力   
アルタウ

有効期限: ---

指定日時: 2011年 12月 09日 23時 00分

[通貨ペア選択へ戻る](#)

- ① 注文区分が単一になっていることを確認して下さい。
- ② 売買の、買か売を選択して下さい。
- ③ 執行条件を“時間指定(指値)”に選択して下さい。
- ④ 指定価格を数値で入力して下さい。
- ⑤ 注文数量を数値で入力して下さい。
- ⑥ 指定日時を選択して下さい。
- ⑦ よろしければ「確認」を選択して下さい。

※時間指定指値注文の場合は有効期限の入力は必要ありません。

>注文確認<

通貨ペア: USD/JPY

[連続注文情報]  
 先行注文番号: ---

注文形態: ---  
 決済区分: 単一  
 新規  
 売買: 買  
 執行条件: 時間指定(指値)  
 指定価格: 76.00  
 注文数量: 5枚  
 有効期限: ---  
 指定日時: 2011年 12月 09日 23時 00分

注文確認の画面になります。内容に間違いが無ければ「注文」を選択して下さい。

>注文受付<

注文番号: 1112834200000015

ご注文受けました。  
 ありがとうございました。  
 発注されたご注文は、  
 注文履歴をご参照ください。

## ●単一注文【時間指定逆指】

時間指定逆指注文とは、逆指注文と時間指定成行注文を同時に出す注文方法です。逆指の価格に達しなかった場合でも、指定した時間が来た時点で成行の注文が執行されます。

>取引<

- 新規注文
- ホフコノ算・決済注文
- 注文一覧・変更・取消
- 建玉整理申請

---

- [\[1\]お知らせ](#)
- [\[2\]レポート](#)
- [\[3\]チャート](#)
- [\[4\]取引](#)
- [\[5\]ニュース](#)
- [\[6\]照会](#)
- [\[7\]入出金](#)
- [\[8\]設定](#)
- [\[10\]メインメニュー](#)



>新規注文<

◆通貨ペアを選択してください  
通貨ペア:

①注文する通貨ペアを選択して下さい。

②通貨ペア選択後、「選択」を選択して下さい。



>注文入力<

USD/JPY  
 BID:77.67  
 ASK:77.73

単一 [OCO](#) [IFD](#) [IFOCO](#) [ストリーミング](#)

[連続注文情報]  
 先行注文番号: ---

---

注文形態: 単一  
 決済区分: 新規  
 売買:  買  売

執行条件:

指定価格:

注文数量:  入力   
 アルダウ   
1枚=10,000

有効期限: ---

指定日時: 2011年 12月 08日 15時 00分

[通貨ペア選択へ戻る](#)

①注文区分が単一になっていることを確認して下さい。

②売買の、買か売を選択して下さい。

③執行条件を“時間指定(逆指)”に選択して下さい。

④指定価格を数値で入力して下さい。

⑤注文数量を数値で入力して下さい。

⑥指定日時を選択して下さい。

⑦よろしければ「確認」を選択して下さい。

※時間指定逆指注文の場合は有効期限の入力は必要ありません。



>注文確認<

通貨ペア: USD/JPY

[連続注文情報]  
 先行注文番号: ---

---

注文形態: 単一  
 決済区分: 新規  
 売買: 買  
 執行条件: 時間指定(逆指)  
 指定価格: 79.00  
 注文数量: 2枚  
 有効期限: ---  
 指定日時: 2011年 12月 08日 15時 00分

注文確認の画面になります。内容に間違いが無ければ「注文」を選択して下さい。

>注文受付<

注文番号: 1112834200000016

ご注文受けました。  
 ありがとうございます。  
 発注されたご注文は、  
 注文履歴をご参照ください。



## ●OCO注文

OCO注文とは、2つの注文を同時に出して、一方の注文が成立した場合に、他方の注文が自動的に取り消される注文方法です。同一売買の指値と逆指の2つの注文を同時に出すこととなります。

>取引<

- **新規注文**
- [ポジション一覧・決済注文](#)
- [注文一覧・変更・取消](#)
- [建玉整理申請](#)

[1]お知らせ  
[2]レポート  
[3]チャート  
[4]取引  
[5]ニュース  
[6]照会  
[7]入出金  
[8]設定  
[9]メニュー



>新規注文<

◆通貨ペアを選択してください  
通貨ペア:

①注文する通貨ペアを選択して下さい。

②通貨ペア選択後、「選択」を選択して下さい。



>注文入力<

USD/JPY  
 BID:77.62  
 ASK:77.69

単一 **OCO** IFD IFOCO ストリーミング

・注文区分の“OCO”を選択して下さい。自動的にOCO注文の入力画面に移ります。

>注文入力<

USD/JPY  
 BID:77.62  
 ASK:77.69

単一 OCO IFD IFOCO ストリーミング

[連続注文情報]  
 先行注文番号: ---

注文形態: OCOa  
 決済区分: 新規  
 売買:  買  売

執行条件: 指値  
 指定価格:  .

注文数量:  入力  アルダウン  
   
1枚=10,000

有効期限:

注文形態: OCOb  
 決済区分: OCOaと同一  
 売買: OCOaと同一  
 執行条件: 逆指  
 指定価格:  .

注文数量: OCOaと同一  
 有効期限: OCOaと同一

[通貨ペア選択へ戻る](#)

①売買の、買か売を選択して下さい。

②指値の指定価格を入力して下さい。

③注文数量を数値で入力して下さい。

④有効期限を選択して下さい。

⑤逆指の指定価格を入力して下さい。

⑥よろしければ「確認」を選択して下さい。



>注文確認<

通貨ペア: USD/JPY  
 [連続注文情報]  
 先行注文番号: ---

注文形態: OCOa  
 決済区分: 新規  
 売買: 買  
 執行条件: 指値  
 指定価格: 77.50  
 注文数量: 3枚  
 有効期限: 今週末

注文形態: OCOb  
 決済区分: OCOaと同一  
 売買: OCOaと同一  
 執行条件: 逆指  
 指定価格: 77.80  
 注文数量: OCOaと同一  
 有効期限: OCOaと同一

注文確認の画面になります。内容に間違いが無ければ「注文」を選択して下さい。

>注文受付<

注文番号: 1112834200000017

ご注文受けました。  
 ありがとうございます。  
 発注されたご注文は、  
 注文履歴をご参照ください。



## ●IFD(IFDONE)注文

IFD注文とは、新規注文と、その新規注文が約定した場合にその建玉を決済する注文の発注予約を同時に行う注文方法です。新規注文でのみ利用することができます。

>取引<

- 新規注文
- ホフホフ一覧・決済注文
- 注文一覧・変更・取消
- 建玉整理申請

[1]お知らせ  
[2]レポート  
[3]チャート  
[4]取引  
[5]ニュース  
[6]照会  
[7]入出金  
[8]設定  
[9]メインメニュー



>新規注文<

◆通貨ペアを選択してください  
通貨ペア:

- ①注文する通貨ペアを選択して下さい。
- ②通貨ペア選択後、「選択」を選択して下さい。



>注文入力<

USD/JPY  
 BID:77.64  
 ASK:77.70

単一  OCO  IFD  FOCO  スリミ  
 ズ

- ・注文区分の“IFD”を選択して下さい。自動的にIFD注文の入力画面に移ります。

>注文入力<

USD/JPY  
 BID:77.64  
 ASK:77.71

単一  OCO  IFD  FOCO  スリミ  
 ズ

注文形態: IFDONE1

決済区分: 新規

売買:  買  売

執行条件:

指定価格:

注文数量:  入力   アルダウン

有効期限:

指定日時: ---年 --月 --日  
 --時 --分

注文形態: IFDONE2

決済区分: 決済

売買: ---

執行条件:

指定価格:

トレル

注文数量:

有効期限:

指定日時: ---年 --月 --日  
 --時 --分

>注文受付<

注文番号: 1112834200000018

ご注文受けました。  
 ありがとうございました。  
 発注されたご注文は、  
 注文履歴をご参照ください。

- ①売買の、買か売を選択して下さい。
- ②新規注文の執行条件を選択して下さい。指値、逆指等の場合は指定価格を入力して下さい。
- ③注文数量を数値で入力して下さい。
- ④有効期限を選択して下さい。また、時間指定注文の場合は指定日時を選択して下さい。
- ⑤決済注文の執行条件を選択して下さい。指値、逆指等の場合は指定価格を入力して下さい。  
(決済注文では成行は選択できません)
- ⑥有効期限を選択して下さい。また、時間指定注文の場合は指定日時を選択して下さい。有効期限は新規注文と同じ有効期限を選択して下さい。同一でないと、発注できません。
- ⑦よろしければ「確認」を選択して下さい。

※IFD注文において、時間指定を利用する場合は、新規、決済両方の執行条件を時間指定にして頂く必要があります。

>注文確認<

通貨ペア: USD/JPY

[連続注文情報]  
 先行注文番号: ---

注文形態: OCOa

決済区分: 新規

売買: 買

注文形態: OCOb

決済区分: OCOaと同一

注文確認の画面になります。内容に間違いが無ければ「注文」を選択して下さい。

## ●IFOCO注文

IFOCO注文とは、新規注文と、その新規注文が約定した場合にその建玉を決済する2つの注文の発注予約を同時に行う注文方法です。新規注文でのみ利用することができます。

>取引<

- **新規注文**
- ホフクフー 買・決済注文
- 注文一覧・変更・取消
- 建玉整理申請

1) お知らせ  
2) レート  
3) チャート  
4) 取引  
5) ニュース  
6) 照会  
7) 入出金  
8) 設定  
9) メインメニュー



>新規注文<

◆通貨ペアを選択してください  
通貨ペア: USD/JPY

**選択**

① 注文する通貨ペアを選択して下さい。

② 通貨ペア選択後、「選択」を選択して下さい。



>注文入力<

USD/JPY  
 BID:77.63  
 ASK:77.70

更新

単一 OCO IFD **IFOCO** スリミ  
 ヅ

・注文区分の“IFOCO”を選択して下さい。自動的にIFOCO注文の入力画面に移ります。

>注文入力<

USD/JPY  
 BID:77.58  
 ASK:77.65

更新

単一 OCO IFD IFOCO **スリミ  
 ヅ**

注文形態: IFOCO01  
 決済区分: 新規  
 売買:  買  売  
 価格セット

執行条件: 指値  
 指定価格: 77 . 50  
 注文数量:   
 入力  アップダウン 1  
 1枚=10,000  
 有効期限: GTC  
 指定日時: --- 年 -- 月 -- 日  
 -- 時 -- 分

注文形態: IFOCO2a  
 決済区分: 決済  
 売買: ---  
 執行条件: 指値  
 指定価格: 77 . 90  
 注文数量: IFOCO1と同一  
 有効期限: GTC

注文形態: IFOCO2b  
 決済区分: IFOCO2aと同一  
 売買: ---  
 執行条件: 逆指  
 指定価格: 77 . 20  
 注文数量: IFOCO1と同一  
 有効期限: IFOCO2aと同一  
[通貨ペア選択へ戻る](#)

**確認**  
 クリア

① 売買の、買か売を選択して下さい。

② 新規注文の執行条件を選択して下さい。指値、逆指等の場合は指定価格を入力して下さい。

③ 注文数量を数値で入力して下さい。

④ 新規の有効期限を選択して下さい。また、時間指定注文の場合は指定日時を選択して下さい。

⑤ 決済注文指値の指定価格を数値で入力して下さい。

⑥ 決済の有効期限を選択して下さい。有効期限は新規注文と同じ有効期限を選択して下さい。同一でないと、発注できません。

⑦ 決済注文逆指の指定価格を数値で入力して下さい。

⑧ よろしければ「確認」を選択して下さい。

>注文確認<

通貨ペア: USD/JPY  
 注文形態: IFOCO01  
 決済区分: ---  
 注文形態: IFOCO2a  
 決済区分: 決済  
 注文形態: IFOCO2b  
 決済区分: ---

**注文**  
 キャンセル

注文確認の画面になります。内容に間違いが無ければ「注文」を選択して下さい。



>注文受付<

注文番号: 1112834200000029

ご注文受けました。  
 ありがとうございます。  
 発注されたご注文は、  
 注文履歴をご参照ください。

## ●ストリーミング注文

ストリーミング注文とは、選択した通貨ペアに対して、数量とスリッページ幅（発注した瞬間、不利な方向に値段がぶれる許容範囲を設定する）を指定し、刻々と変わる売値・買値のレートを見ながら好きなタイミングで注文を出す方法です。ただし、モバイル版ではレートがリアルタイムで更新されないため、レートの動きを見ながらやるのが困難です。

>取引<

- 新規注文
- [決済注文](#)
- [注文一覧・変更・取消](#)
- [建玉整理申請](#)

①お知らせ  
②レート  
③チャート  
④取引  
⑤ニュース  
⑥照会  
⑦入出金  
⑧設定  
⑩メインメニュー



>新規注文<

◆通貨ペアを選択してください  
通貨ペア:

①注文する通貨ペアを選択して下さい。

②通貨ペア選択後、「選択」を選択して下さい。



>注文入力<

USD/JPY  
BID:77.63  
ASK:77.70

単一 [OCO](#) [IFD](#) [IFOCO](#)  [ストリーミング](#)

・注文区分の“ストリーミング”を選択して下さい。自動的にストリーミング注文の入力画面に移ります。

>注文確認<

通貨ペア: USD/JPY

注文形態: 単一

決済区分: 新規

売買: 買

執行条件: ストリーミング

指定価格: 77.49

注文数量: 3枚

スリッページ: 2

表示されている指定価格は参考指定価格となります。注文受付時点で指定価格が変更される場合がございますのでご注意ください。

注文確認の画面になります。この画面の場合、現在77.49の指定価格に対して、2銭以内なら値段が不利な方向に動いても、3枚買いの注文をする形となります。  
※ただし、モバイル版の場合は、リアルタイムで値段が更新されないため、表示されている指定価格が実際は変わっていることがありますのでご注意ください。

注文確認の画面になります。内容に間違いが無ければ「注文」を選択して下さい。



>注文受付<

注文番号: 1112834200000032

通貨ペア: USD/JPY

成立価格: 77.44

成立数量: 3枚

ご注文受けました。  
ありがとうございました。  
発注されたご注文は、約定履歴をご参照ください。

>注文入力<

USD/JPY  
BID:77.46  
ASK:77.52

単一 [OCO](#) [IFD](#) [IFOCO](#)  [ストリーミング](#)

注文形態: 単一

決済区分: 新規

売買:  買  売

執行条件: ストリーミング

注文数量:   1 1枚=10,000

スリッページ:

[通貨ペア選択へ戻る](#)

①売買の、買か売を選択して下さい。

②注文数量を数値で入力して下さい。

③スリッページの数値を入力して下さい。数値の単位は1=1銭となります。0~99の間で入力して下さい。

④よろしければ「確認」を選択して下さい。

## ■ 決済注文

決済注文はお客様が設定している決済方法によりやり方が変わります。「オートネットイング」の場合は、新規取引時同様に、「取引」より好きな注文方法を選び、決済したい通貨ペアを反対売買することで決済できます。「指定決済」の場合は、保有しているポジションを「ポジション一覧照会」から選択後、その選択したポジションに対して決済注文を出すことで決済注文ができます。なお、初期設定では決済方法は指定決済となっています。

※決済方法についての詳細はモバイルマニュアルの機能一覧「決済方法設定」の箇所をご参照下さい。

>取引<

- 新規注文
- **ポジション一覧・決済注文**
- 注文一覧・変更・取消
- 建玉整理申請

---

- [\[1\]お知らせ](#)
- [\[2\]レート](#)
- [\[3\]チャート](#)
- [\[4\]取引](#)
- [\[5\]ニュース](#)
- [\[6\]照会](#)
- [\[7\]入出金](#)
- [\[8\]設定](#)
- [\[10\]メニュー](#)



>ポジション一覧<

◆検索条件を選択してください  
通貨ペア:

すべて

検索

- ① 注文する通貨ペアを選択して下さい。
- ② 通貨ペア選択後、「選択」を選択して下さい。



>ポジション一覧<

<b>EUR/JPY, 買, 1枚 (1)</b>	<b>-1900, 2011/12/08 18:56:37</b>
GBP/JPY, 買, 1枚 (1)	-3800, 2011/12/08 18:56:06
GBP/JPY, 買, 1枚 (1)	-4200, 2011/12/08 18:55:46
USD/JPY, 買, 3枚 (3)	-3000, 2011/12/08 18:54:05
USD/JPY, 買, 3枚 (3)	-2400, 2011/12/08 18:50:43
USD/JPY, 買, 3枚 (3)	-5400, 2011/12/08 18:32:46
USD/JPY, 買, 10枚 (0)	-16000, 2011/12/08 18:20:25
USD/JPY, 買, 5枚 (0)	-8000, 2011/12/08 18:20:25
USD/JPY, 買, 2枚 (2)	-14000, 2011/12/08 15:18:27
USD/JPY, 買, 3枚 (3)	-21000, 2011/12/08 15:18:27

[\[#\]次へ](#)  
[ポジション一覧\(条件指定\)](#)  
[建玉整理申請](#)

決済したいポジションを選択して下さい。保有ポジションが多い場合は、「次へ」を選択して、次ページに移ってください。



>ポジション詳細<

ポジション番号: 1112833500000053

通貨ペア: EUR/JPY

売買: 買

成立数量: 1枚

残数量: 1枚

決済可能数量: 1枚

成立価格: 103.75

評価価格: 103.55

評価損益: -2,000

未実現スワップポイント: ---

ポジション利益: -2,000

成立日時: 2011/12/08 18:56:37

[戻る](#)

**単一決済 OCO決済**  
**ストリーミング決済**

[ポジション一覧\(条件指定\)](#)

決済ポジションに間違いがなければ、「単一決済」、「OCO決済」、「ストリーミング決済」の中で決済方法を選択して下さい。

## ●単一決済

単一決済とは、決済を指定したポジションに対して、成行、指値、逆指、時間指定(成行・指値・逆指)の決済注文を出す方法となります。

>ポジション詳細<	
ポジション番号:	1112833500000053
通貨ペア:	EUR/JPY
売買:	買
成立数量:	1枚
残数量:	1枚
決済可能数量:	1枚
成立価格:	103.75
評価価格:	103.55
評価損益:	-2,000
未実現スワップポイント:	---
ポジション利益:	-2,000
成立日時:	2011/12/08 18:56:37
<a href="#">戻る</a>	
<a href="#">単一決済</a> <a href="#">OCO決済</a> <a href="#">ストリーミング決済</a>	
<a href="#">ポジション一覧(条件指定)</a>	

①ポジション一覧から決済したいポジションを選択します。

②決済ポジションに間違いがなければ、「単一決済」を選択して下さい。

>決済注文入力<	
EUR/JPY	
BID:103.56	
ASK:103.68	<input type="button" value="更新"/>
単一 <a href="#">OCO</a> <a href="#">ストリーミング</a>	
[連続注文情報]	
先行注文番号:	<input type="text"/>
注文形態:	単一
決済区分:	決済
売買:	売 <input type="button" value="価格セット"/>
執行条件:	<input type="text" value="成行"/>
指定価格:	<input type="text" value="."/> <input type="text" value="."/>
<input type="checkbox"/> トレール	<input type="text" value="."/> <input type="text" value="."/>
注文数量:	<input type="text" value="1"/> 1枚=10,000
有効期限:	<input type="text" value="---"/>
指定日時:	<input type="text" value="---"/> 年 <input type="text" value="---"/> 月 <input type="text" value="---"/> 日 <input type="text" value="---"/> 時 <input type="text" value="---"/> 分
<input type="button" value="確認"/>	<input type="button" value="キャンセル"/>

①執行条件を選択して下さい。

②指値・逆指などの場合は指定価格に数値を入力して下さい。成行の場合は空白にして下さい。

③注文数量を数値で入力して下さい。

④指値・逆指の場合は有効期限、時間指定の場合は指定日時を選択して下さい。成行の場合は、有効期限、指定日時共に「---」を選択して下さい。

⑤よろしければ「確認」を選択して下さい。

>決済注文確認<	
通貨ペア:	EUR/JPY
[連続注文情報]	
先行注文番号:	---
注文形態:	単一
決済区分:	決済
売買:	売
執行条件:	成行
指定価格:	---
トレール:	---
注文数量:	1枚
有効期限:	---
指定日時:	---
<input type="button" value="注文"/>	<input type="button" value="キャンセル"/>

[指定建玉情報]	
ポジション番号:	1112833500000053
通貨ペア:	EUR/JPY
売買:	買
成立数量:	1枚
残数量:	1枚
決済可能数量:	1枚
成立価格:	103.75
評価価格:	103.56
評価損益:	-1,900
未実現スワップポイント:	---
ポジション利益:	-1,900
成立日時:	2011/12/08 18:56:37
<a href="#">ポジション一覧(条件指定)</a>	

注文確認の画面になります。内容に間違いが無ければ「注文」を選択して下さい。

>注文受付<	
注文番号:	1112834200000017
ご注文受けました。ありがとうございます。発注されたご注文は、注文履歴をご参照ください。	

## ●OCO決済

OCO決済とは、決済を指定したポジションに対して、2つの決済注文を同時に出して、一方の注文が成立した場合に、他方の注文が自動的に取り消される注文方法です。指値と逆指の2つの注文を同時に出すこととなります。

>ポジション詳細<	
ポジション番号:	1112833500000052
通貨ペア:	GBP/JPY
売買:	買
成立数量:	1枚
残数量:	1枚
決済可能数量:	1枚
成立価格:	121.81
評価価格:	121.44
評価損益:	-3,700
未実現スワップポイント:	---
ポジション損益:	-3,700
成立日時:	2011/12/08 18:56:06
<a href="#">戻る</a>	
<a href="#">単一決済</a> <b>OCO決済</b>	
<a href="#">スリーピング決済</a>	
<a href="#">ポジション一覧(条件指定)</a>	

①ポジション一覧から決済したいポジションを選択します。

②決済ポジションに間違いがなければ、「OCO決済」を選択して下さい。

>決済注文入力<	
GBP/JPY	
BID:121.45	
ASK:121.56	<input type="button" value="更新"/>
<a href="#">単一</a> <a href="#">OCO</a> <a href="#">スリーピング</a>	
[連続注文情報]	
先行注文番号:	<input type="text"/>
注文形態:	OCOa
決済区分:	決済
売買:	売
執行条件:	指値
指定価格:	<input type="text" value="123.00"/>
注文数量:	<input type="text" value="1"/>
有効期限:	1枚=10,000
有効期限:	<input type="button" value="今週末"/>
注文形態:	OCOb
決済区分:	OCOaと同一
売買:	OCOaと同一
執行条件:	逆指
指定価格:	<input type="text" value="121.00"/>
注文数量:	OCOaと同一
有効期限:	OCOaと同一
<input type="button" value="確認"/>	
<input type="button" value="キャンセル"/>	

①指値の指定価格に数値を入力して下さい。

②注文数量を数値で入力して下さい。

③有効期限を選択して下さい。

④逆指の指定価格に数値を入力して下さい。

⑤よろしければ「確認」を選択して下さい。

>決済注文確認<	
通貨ペア:	GBP/JPY
[連続注文情報]	
先行注文番号:	---
注文形態:	OCOa
決済区分:	決済
売買:	売
執行条件:	指値
指定価格:	123.00
注文数量:	1枚
有効期限:	今週末
注文形態:	OCOb
決済区分:	OCOaと同一
売買:	OCOaと同一
執行条件:	逆指
指定価格:	121.00
注文数量:	OCOaと同一
有効期限:	OCOaと同一
<input type="button" value="注文"/>	
<input type="button" value="キャンセル"/>	
[指定建玉情報]	
ポジション番号:	1112833500000052
通貨ペア:	GBP/JPY
売買:	買
成立数量:	1枚
残数量:	1枚
決済可能数量:	1枚
成立価格:	121.81
評価価格:	121.45
評価損益:	-3,600
未実現スワップポイント:	---
ポジション損益:	-3,600
成立日時:	2011/12/08 18:56:06
<a href="#">ポジション一覧(条件指定)</a>	

注文確認の画面になります。内容に間違いが無ければ「注文」を選択して下さい。

>決済注文受付<	
注文番号:	1112834200000037
ご注文受け付けました。 ありがとうございました。 発注されたご注文は、 注文履歴をご参照ください。	

## ●ストリーミング決済

ストリーミング決済とは、決済を指定したポジションに対して、数量とスリッページ幅（発注した瞬間、不利な方向に値段がぶれる許容範囲を設定する）を指定し、刻々と変わる売値・買値のレートを見ながら好きなタイミングで注文を出す方法です。ただし、モバイル版ではレートがリアルタイムで更新されないため、レートの動きを見ながら発注するのが困難となります。

>ポジション詳細<	
ポジション番号:	1112833500000052
通貨ペア:	GBP/JPY
売買:	買
成立数量:	1枚
残数量:	1枚
決済可能数量:	1枚
成立価格:	121.81
評価価格:	121.61
評価損益:	-2,000
未実現スワップポイント:	---
ポジション損益:	-2,000
成立日時:	2011/12/08 18:56:06
<a href="#">戻る</a>	
<a href="#">単一決済</a> <a href="#">OCO決済</a>	
<a href="#">ストリーミング決済</a>	
<a href="#">ポジション一覧(条件指定)</a>	

①ポジション一覧から決済したいポジションを選択します。

②決済ポジションに間違いがなければ、「ストリーミング決済」を選択して下さい。

>決済注文入力<	
GBP/JPY	
BID:121.58	
ASK:121.71	
<a href="#">更新</a>	
単一 <a href="#">OCO</a> ストリーミング	
注文形態:	単一
決済区分:	決済
売買:	売
執行条件:	ストリーミング
注文数量:	<input type="text" value="1"/>
	1枚=10,000
スリッページ:	<input type="text" value="0"/>
<a href="#">確認</a>	
<a href="#">クリア</a>	

①注文数量を数値で入力して下さい。

②スリッページを数値で入力して下さい。数値の単位は1=1銭となります。0~99の間で入力して下さい。

③よろしければ「確認」を選択して下さい。

>決済注文確認<	
通貨ペア:	GBP/JPY
注文形態:	単一
決済区分:	決済
売買:	売
執行条件:	ストリーミング
指定価格:	121.63
注文数量:	1枚
スリッページ:	0
表示されている指定価格は参考指定価格となります。決済注文受付時点で指定価格が変更される場合がございますのでご注意ください。	
<a href="#">注文</a>	
<a href="#">キャンセル</a>	

注文確認の画面になります。内容に間違いが無ければ「注文」を選択して下さい。

※モバイル版の場合は、リアルタイムで値段が更新されないで、表示されている指定価格が実際は変わっていることがありますのでご注意ください。

>決済注文受付<	
注文番号:	1112834200000038
ご注文受け付けました。ありがとうございました。発注されたご注文は、注文履歴をご参照ください。	

## ●建玉整理申請

建玉整理申請とは、現在保有している両建ポジションについて、売・買のポジションを同枚数分それぞれ指定して、同値で両建の解消を行うことができる注文方法です。決済方法が指定決済の場合、両建を行うことができ、この建玉整理申請の注文が利用できます。

>取引<

- 新規注文
- ポジション一覧・決済注文
- 注文一覧・変更・取消
- 建玉整理申請

[1]お知らせ  
[2]レポート  
[3]チャート  
[4]取引  
[5]ニュース  
[6]照会  
[7]入出金  
[8]設定  
[0]メインメニュー



>建玉整理申請選択<

◆条件を指定してください。  
通貨ペア: USD/JPY

成立日時:  
 指定する  指定しない

2011年 12月 09日 00時 00分  
 2011年 12月 09日 23時 59分

- ①建玉整理申請をする通貨ペアを選択して下さい。両建となっている通貨ペアのみ表示されます。
- ②成立日時を指定する場合は、指定するを選択して、成立日時を選択して下さい。
- ③項目選択後、「検索」を選択して下さい。

>建玉整理申請選択<

USD/JPY

◆決済するポジションを選択

売ポジション  
 成立:77.54, 評価:77.63, 5枚(5), -4500, 2011/12/09 13:49:26

成立:77.54, 評価:77.63, 3枚(3), -2700, 2011/12/09 13:49:04

[建玉整理申請\(条件指定\)](#)

- ①建玉整理申請をする売ポジションを選択して下さい。

- ②選択後、「選択」を選択して下さい。

>建玉整理申請選択<

USD/JPY

◆決済するポジションを選択

買ポジション  
 成立:77.42, 評価:77.56, 3枚(3), 4215, 2011/12/08 18:50:43

成立:78.04, 評価:77.56, 2枚(2), -9590, 2011/12/08 15:18:27

成立:78.04, 評価:77.56, 3枚(3), -14385, 2011/12/08 15:18:27

成立:76.68, 評価:77.56, 3枚(3), 26463, 2011/12/07 20:38:38

成立:77.77, 評価:77.56, 5枚(5), -10395, 2011/12/07 14:08:55

[建玉整理申請\(条件指定\)](#)

- ①建玉整理申請をする買ポジションを選択して下さい。

- ②選択後、「選択」を選択して下さい。

>建玉整理申請入力<

◆決済数量を指定  
通貨ペア: USD/JPY

申請数量: 3

売ポジション申請対象  
 成立:77.54, 評価:77.64, 3枚(3), -3000, 2011/12/09 13:49:04

買ポジション申請対象  
 成立:77.42, 評価:77.57, 3枚(3), 4515, 2011/12/08 18:50:43

[建玉整理申請\(条件指定\)](#)

- ①申請数量を数値で入力して下さい。

- ②入力後、「確認」を選択して下さい。

>建玉整理申請確認<

◆下記内容で申請します。  
通貨ペア: USD/JPY

申請数量: 3枚

売ポジション申請対象  
 成立:77.54, 評価:77.64, 3枚(3), -3000, 2011/12/09 13:49:04

買ポジション申請対象  
 成立:77.42, 評価:77.57, 3枚(3), 4515, 2011/12/08 18:50:43

[建玉整理申請\(条件指定\)](#)

注文確認の画面になります。内容に間違いが無ければ「注文」を選択して下さい。

>建玉整理申請受付<

建玉整理申請を受付けました。

## ●決済注文【オートネッティング】

決済方法が「オートネッティング」の場合は、新規取引時同様に、「取引」→「新規注文」よりお好きな注文方法を選び、決済したい通貨ペアを反対売買することで決済することができます。

例) 保有ポジションの米ドル買3枚を決済する場合

>ポジション一覧<
USD/JPY_買_3枚(3)
-2100_2011/12/09 14:24:43
ポジション一覧(条件指定)

※オートネッティングによる決済は、決済対象のポジションを指定することができません。複数のポジションがある場合、ポジションの成立日時が古い順から決済されますので、ご注意ください。

>取引<
<input checked="" type="checkbox"/> 新規注文
<input type="checkbox"/> ポジション一覧
<input checked="" type="checkbox"/> 注文一覧・変更・取消
1)おお知らせ
2)レポート
3)チャート
4)取引
5)ニュース
6)照会
7)入出金
8)設定
0)メンテナンス



>新規注文<
◆通貨ペアを選択してください
通貨ペア: USD/JPY
<input checked="" type="checkbox"/> 選択

① 決済する通貨ペアを選択して下さい。

② 通貨ペア選択後、「選択」を選択して下さい。

>注文入力<
USD/JPY
BID:77.59
ASK:77.66
<input type="button" value="更新"/>
単一 OCO IFD IFOCO スリッパ
[連続注文情報]
先行注文番号: ---
注文形態: 単一
決済区分: ---
売買: <input type="radio"/> 買 <input checked="" type="radio"/> 売
<input type="button" value="価格セット"/>
執行条件: 成行
指定価格: 77.66
<input type="checkbox"/> トール
注文数量: 3
<input type="radio"/> 入力 <input type="radio"/> プルダウン
1枚=10,000
有効期限: GTC
指定日時: ---年---月---日 ---時---分
<input type="button" value="確認"/>

① 買ポジションの決済になりますので、売買区分は反対売買の「売」を選択して下さい。

② 他の項目は新規注文と同様のやり方で各項目を選択、入力して下さい。



>注文確認<
通貨ペア: USD/JPY
[連続注文情報]
先行注文番号: ---
注文形態: 単一
決済区分: ---
売買: 売
執行条件: 成行
指定価格: ---
トール: ---
注文数量: 3枚
有効期限: ---
指定日時: ---
<input checked="" type="button" value="注文"/>

注文確認の画面になります。内容に間違いが無ければ「注文」を選択して下さい。



>注文受付<
注文番号: 1112834200000056
通貨ペア: USD/JPY
成立価格: 77.6
成立数量: 3枚
ご注文受けました。ありがとうございました。発注されたご注文は、約定履歴をご参照ください。

>約定履歴詳細<
成立日時: 2011/12/09 14:34:44
注文番号: 1112834200000056
-00000000
通貨ペア: USD/JPY
注文形態: 単一
売買: 売
約定区分: 決済
成立数量: 3枚
執行条件: 成行
新規成立価格: 77.66
決済成立価格: 77.60
為替差損益: -1,800
スワップポイント: 0
手数料(税込): 300
受渡金額: -2,100
スポット決済日: 2011/12/13
備考: ---
<input type="button" value="戻る"/>
約定履歴(条件指定)

執行した注文の約定履歴詳細画面となります。取引は新規注文から執行しましたが、反対売買による決済のため、区分は決済と表記されます。

※約定履歴詳細の操作方法に対してはP.33「約定履歴」機能を参照して下さい。

## ●注文変更・取消

現在発注中の指値・逆指などの注文の変更・取消は「取引」→「注文一覧・変更・取消」から行うことができます。

※OCO注文は変更ができませんのでご注意ください。取消後、新しくOCO注文を入れて下さい。

## ▼注文変更

>取引<

- 新規注文
- 注文一覧・決済注文
- 注文一覧・変更・取消**
- 注文履歴申請

1)お知らせ  
2)レポート  
3)チャート  
4)取引  
5)ニュース  
6)照会  
7)入出金  
8)設定  
9)ログインユー

>注文一覧<

USD/JPY\_買\_3枚(0)  
注文中, 2011/12/09 14:50:23

USD/JPY\_買\_4枚(0)  
注文中, 2011/12/07 16:52:00

[注文一覧\(条件指定\)](#)

注文変更をしたいポジションを選択して下さい。注文が多い場合は、「次へ」を選択して、次ページに移ってください。

>注文一覧<

◆検索条件を選択してください  
通貨ペア:

決済区分:

①ご覧になる通貨ペアを選択して下さい。

②ご覧になる決済区分を選択して下さい。

③通貨ペア選択後、「検索」を選択して下さい。

>注文詳細<

注文番号: 1112834200000015  
- 00000000

通貨ペア: USD/JPY

注文状態: 注文中

注文形態: 単一

売買: 買

決済区分: 新規

執行条件: 時間指定(指値)

指定価格: 75.00

ルール: ---

スレージ: ---

注文数量: 3枚

成立数量: 0枚

有効期限: ---

指定日時: 2011/12/09 22:00

注文受付日時: 2011/12/09 14:50:23

先行注文番号: ---

[戻る](#) [執行履歴](#)

[連続注文\(通常\)](#)  
[連続注文\(OCO\)](#)  
**[変更](#)**  
[取消](#)

[注文一覧\(条件指定\)](#)

前ページで選択した注文の詳細画面となります。表示されている注文の変更で間違いなければ、「変更」を選択して下さい。

>注文変更入力<

USD/JPY  
BID:77.59  
ASK:77.66

[連続注文情報]  
先行注文番号: ---

注文形態: 単一

決済区分: 新規

売買: 買

執行条件: 時間指定(指値)

指定価格:

注文数量:  入力   
 アルタウ   
1枚=10,000

有効期限: ---

指定日時: 2011年 12月 09日 23時 00分

[注文一覧\(条件指定\)](#)

注文変更入力画面となります。変更したい項目を入力、選択して下さい。完了後、「確認」を選択して下さい。

>注文変更確認<

通貨ペア: USD/JPY

[連続注文情報]  
先行注文番号: ---

注文形態: 単一

決済区分: 新規

売買: 買

執行条件: 時間指定(指値)

指定価格: 74.00

注文数量: 5枚

有効期限: ---

指定日時: 2011年 12月 09日 23時 00分

[注文一覧\(条件指定\)](#)

注文変更内容の確認の画面となります。内容に間違いが無ければ「変更」を選択して下さい。

>注文変更受付<

注文番号: 1112834200000015

注文変更を受付しました。タイミングによっては、注文の変更が間に合わない場合があります。必ず注文履歴にて変更されたご注文をご確認ください。

## ▼注文取消

>取引<

- 新規注文
- ポジション一覧・決済注文
- 注文一覧・変更・取消
- 建玉整理申請

[1]お知らせ  
[2]レポート  
[3]チャート  
[4]取引  
[5]ニュース  
[6]照会  
[7]入出金  
[8]設定  
[9]メインメニュー



>注文一覧<

◆検索条件を選択してください

通貨ペア:

決済区分:

- ①ご覧になる通貨ペアを選択して下さい。
- ②ご覧になる決済区分を選択して下さい。
- ③通貨ペア選択後、「検索」を選択して下さい。



>注文一覧<

USD/JPY, 買, 5枚 (0)  
注文中, 2011/12/09 14:57:41

USD/JPY, 買, 4枚 (0)  
注文中, 2011/12/07 16:52:00

[注文一覧\(条件指定\)](#)

注文取消をしたいポジションを選択して下さい。注文中が多い場合は、「次へ」を選択して、次ページに移ってください。

>注文詳細<

注文番号: 1112834200000015  
- 00000000

通貨ペア: USD/JPY

注文状態: 注文中

注文形態: 単一

売買: 買

決済区分: 新規

執行条件: 時間指定(指値)

指定価格: 74.00

トリール: ---

スリッページ: ---

注文数量: 5枚

成立数量: 0枚

有効期限: ---

指定日時: 2011/12/09 23:00

注文受付日時: 2011/12/09 14:57:41

先行注文番号: ---

[戻る](#) [執行履歴](#)

[連続注文\(通常\)](#)  
[連続注文\(OCO\)](#)  
[変更](#)

[注文一覧\(条件指定\)](#)



前ページで選択した注文の詳細画面となります。表示されている注文の取消で間違いなければ、「取消」を選択して下さい。

>注文取消確認<

注文番号: 1112834200000015  
- 00000000

通貨ペア: USD/JPY

注文状態: 注文中

注文形態: 単一

売買: 買

決済区分: 新規

執行条件: 時間指定(指値)

指定価格: 74.00

トリール: ---

注文数量: 5枚

成立数量: 0枚

有効期限: ---

指定日時: 2011/12/09 23:00

注文受付日時: 2011/12/09 14:57:41

先行注文番号: ---

備考: ---

[注文一覧\(条件指定\)](#)

注文取消の確認の画面になります。間違いが無ければ「取消」を選択して下さい。



>注文取消受付<

注文番号: 1112844600000001

注文取消を受けました。  
タイミングによっては  
注文の取消が間に合わない  
場合があります。  
必ず注文履歴にて取消された  
ご注文をご確認ください。

## ■ その他注文に関すること

### ● トレール

直近の最高値(最安値)からの下がり幅(上がり幅)を指定して自動決済の注文を入れる方法です。あらかじめ価格を指定する逆指注文と違い、相場の動きに合わせて決済注文の価格が変動していきます。決済方法が指定決済の場合は、決済の逆指注文でのみ利用できます。又、オートネットイングの場合は、新規の逆指注文から利用できます。

>決済注文入力<

USD/JPY  
 BID:77.98  
 ASK:78.01

更新

単一 [OCO](#) [スリーピング](#)

[連続注文情報]  
 先行注文番号: \_\_\_\_\_

注文形態: 単一  
 決済区分: 決済  
 売買:  買  売

価格セット

執行条件:  成行  逆指

指定価格: 78 . 01

トレール

注文数量: 1 . 00

有効期限: 今週末

指定日時: --- 年 -- 月 -- 日  
 -- 時 -- 分

確認  
 クリア

#### ▼指定決済 (決済注文から)

執行条件の逆指を選択し、トレールの箇所にチェックを入れ、値幅を入力して下さい。

>注文入力<

USD/JPY  
 BID:77.97  
 ASK:78.00

更新

単一 [OCO](#) [IFD](#) [IFOOCO](#) [スリーピング](#)

[連続注文情報]  
 先行注文番号: \_\_\_\_\_

注文形態: 単一  
 決済区分: \_\_\_\_\_  
 売買:  買  売

価格セット

執行条件:  成行  逆指

指定価格: 78 . 00

トレール

注文数量: 1 . 00

有効期限: GTC

指定日時: --- 年 -- 月 -- 日  
 -- 時 -- 分

[通貨ペア選択へ戻る](#)

確認  
 クリア

#### ▼オートネットイング (新規注文から)

執行条件の逆指を選択し、トレールの箇所にチェックを入れ、値幅を入力して下さい。

>注文入力<

USD/JPY  
 BID:77.97  
 ASK:78.00

更新

単一 [OCO](#) [IFD](#) [IFOOCO](#) [スリーピング](#)

[連続注文情報]  
 先行注文番号: \_\_\_\_\_

注文形態: 単一  
 決済区分: \_\_\_\_\_  
 売買:  買  売

価格セット

執行条件:  成行  成行

指定価格: 78 . 00

トレール

注文数量: 1 . 00

プルダウン

有効期限: 今週末

指定日時: --- 年 -- 月 -- 日  
 -- 時 -- 分

[通貨ペア選択へ戻る](#)

確認  
 クリア

### ● プルダウン

プルダウンとは、あらかじめ決まった選択肢の中から、自分にあった選択肢を選ばせる際に使用されるものです。注文数量を決定する際、「プルダウン」を選択することで、注文数量を1、5、10、50、100、500の中から選択することができます。

## ●連続注文

連続注文とは、最初の注文が約定すると、予約しておいた次の注文が自動的に発注される注文です。「米ドル/円の新規の買い指値注文が約定したら、豪ドル/円の新規売りの指値注文を発注したい」というときに使います。IfDone注文などとは異なり、通貨ペアや新規/決済に関係なく次の注文を予約することができます。ただし、モバイル版におきましては、通貨の指定ができないため、同一通貨のみでの連続注文となります。注文中の指値、逆指、時間指定の注文に対して、連続注文の発注を行うことができます。なお、連続注文の執行条件は指値、逆指、OCOに限ります。

※成行注文はできませんのでご注意ください。

**>注文一覧<**  
USD/JPY\_買\_3枚(0)  
注文中\_2011/12/20 14:40:27  
注文一覧(条件指定)

**>注文入力<**  
USD/JPY  
Bid:77.96  
ASK:77.99  
更新  
単一 OCO  
[連続注文情報]  
先行注文番号:  
1112844600000007  
-00000000  
注文形態: 単一  
決済区分: 新規  
売買: 売  
執行条件: 指値  
指定価格: 78.00  
注文数量: 3枚  
有効期限: 今週末  
注文一覧(条件指定へ戻る)  
確認

**>注文確認<**  
通貨ペア: USD/JPY  
[連続注文情報]  
先行注文番号:  
1112844600000007  
-00000000  
注文形態: 単一  
決済区分: 新規  
売買: 売  
執行条件: 指値  
指定価格: 78.00  
注文数量: 3枚  
有効期限: 今週末  
注文  
キャンセル

**>注文詳細<**  
注文番号: 11128446000000012  
-00000000  
通貨ペア: USD/JPY  
注文状態: 待機中  
注文形態: 単一  
売買: 売  
決済区分: 新規  
執行条件: 指値  
指定価格: 78.00  
トレール: ---  
スリッページ: ---  
注文数量: 3枚  
成立数量: 0枚  
有効期限: 今週末  
指定日時: ---  
注文受付日時: 2011/12/20 16:15:38  
先行注文番号: 1112844600000007  
-00000000  
執行履歴  
戻る

**>注文受付<**  
注文番号: 11128446000000012  
ご注文受け付けました。  
ありがとうございます。  
発注されたご注文は、  
注文履歴をご参照ください。

連続注文の売買、執行条件などを入力して、よろしければ「確認」を選択して下さい。

注文一覧画面では、連続注文は最初の注文が成立していない場合は、「待機中」となります。

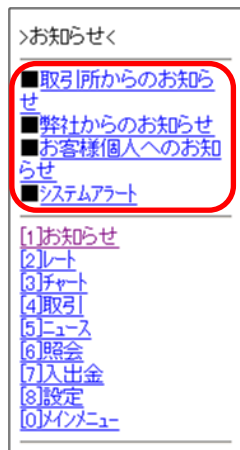
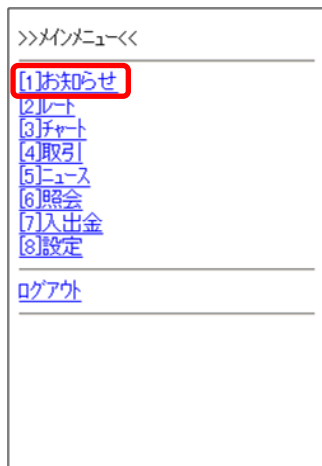
**>注文詳細<**  
注文番号: 11128446000000007  
-00000000  
USD/JPY  
注文状態: 注文中  
注文形態: 単一  
売買: 買  
決済区分: 新規  
執行条件: 指値  
指定価格: 77.00  
トレール: ---  
スリッページ: ---  
注文数量: 3枚  
成立数量: 0枚  
有効期限: 今週末  
指定日時: ---  
注文受付日時: 2011/12/20 14:40:27  
先行注文番号: ---  
執行履歴  
戻る  
連続注文(通常)  
連続注文(OCO)  
注文  
取消

注文一覧から、連続注文を入れる注文を選択して、その注文の詳細を表示させます。その後、「連続注文(通常)」か「連続注文(OCO)」を選択します。

## ■機能一覧

### ●お知らせ

お客様へのお知らせとなります。重要なお知らせもございますので、必ず目を通すようにしてください。

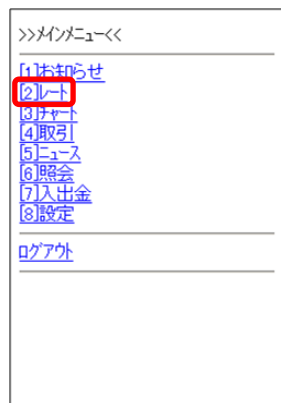


- ・取引所からののお知らせ  
取引所の管理者からのお知らせが表示されます。
- ・弊社からののお知らせ  
弊社の管理者からのお知らせが表示されます。
- ・お客様個人へのお知らせ  
お客様一人一人に対する重要なお知らせが表示されます。
- ・システムアラート  
注文受付開始・終了などのシステム情報が表示されます。

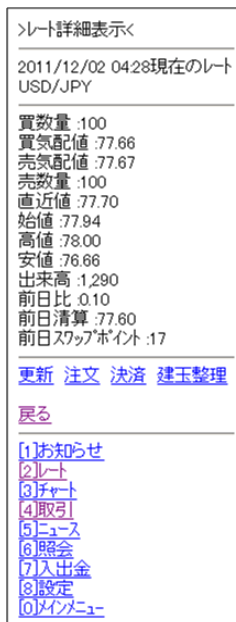
### ●レート

各通貨ペアのレートを確認することができます。

又、このレート画面から新規・決済・建玉整理の注文入力画面を表示させることができます。



左のレート表示の画面でモバイル表示設定のしてある通貨ペアの値段を確認することができます。更新を選択することで値段が最新ののものへと切り替わります。また注文、決済、建玉整理を選択すると、選択した通貨ペアのそれぞれの注文画面を表示させることができます。更に、通貨ペア名を選択すると、レート詳細画面を表示させることができます。



左の画面が通貨ペア名を選択した際に表示されるレート詳細の画面です。レート表示画面と同様に、更新を選択することで最新の情報に切り替わります。又、注文、決済、建玉整理を選択することで、詳細表示されている通貨ペアのそれぞれの注文画面を表示させることができます。

## ●チャート

選択した各通貨ペアの日足・60分足のチャートを確認することができます。

又、このチャート画面から新規・決済・建玉整理の注文入力画面を表示させることができます。

① ご覧になりたい通貨ペアを選択してください。

② チャート種別（日足、60分足）を選択してください。

③ 表示を選択してください。

上の画面が選択したチャートの画面です。更新を選択することで最新のチャート情報に切り替わります。又、注文、決済、建玉整理を選択することで、チャート表示されている通貨ペアのそれぞれの注文画面を表示させることができます。

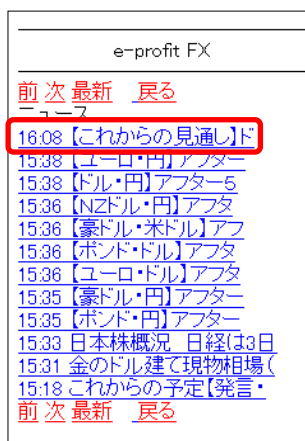
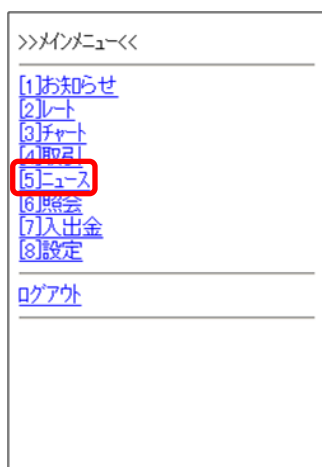
## ●取引

現在保有しているポジションの状況を確認できるほか、新規注文、決済注文、建玉整理といった、各注文を行うことができます。また、現在注文中の指値注文、逆指値注文の取消・変更も行うことができます。

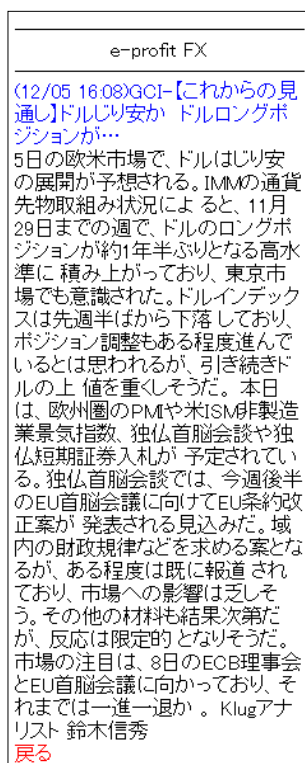
※取引方法の詳細は P.6「取引方法」をご確認下さい。

## ● ニュース

オーバルネクスト社配信e-profit FXのリアルタイムニュースを確認することができます。



- ・ご覧になりたいニュースの題目を選択してください。
- ・「次」のボタンを選択すると、次ページ(時間が昔の物)へと移ります。
- ・「前」のボタンを選択すると、前ページ(時間が新しい物)へと移ります。
- ・「最新」のボタンを選択すると、選択した時点での最新のニュース一覧が表示されます。
- ・「戻る」のボタンを選択すると、メインメニューの画面に移ります。



左の画面が選択したニュースの画面です。「戻る」のボタンを選択することで、ニュース一覧の画面に戻ることができます。

## ●照会

現在の証拠金状況、保有ポジション状況を確認することができます。又、約定履歴、注文履歴、入出金履歴の確認、運用カレンダー、取引条件一覧の確認もすることができます。

>>メニュー<<

[1]お知らせ  
[2]レート  
[3]チャート  
[4]取引  
[5]ニュース  
**[6]照会**  
[7]入出金  
[8]設定

ログアウト

>照会<

■証拠金状況  
■通貨別状況  
■注文履歴  
■ポジション一覧・決済注文  
■約定履歴  
■入出金履歴  
■運用カレンダー  
■取引条件一覧

[1]お知らせ  
[2]レート  
[3]チャート  
[4]取引  
[5]ニュース  
[6]照会  
[7]入出金  
[8]設定  
[0]メニュー

## ▼証拠金状況

現在の証拠金状況を確認できます。

>証拠金状況照会<	
有効比率:	1,042.38 %
証拠金預託額:	6,304,600
有効証拠金額:	6,150,028
発注証拠金額:	0
必要証拠金額:	590,000
ロスカットアラート基準額:	1,770,000
ロスカット基準額:	590,000
評価損益:	-153,100
未実現スワップポイント:	-1,472
ポジション損益:	-154,572
発注可能額:	5,560,028
出金可能額:	5,560,028
出金依頼額:	0
当日入金額:	0
為替差損益予定額:	0
スワップポイント予定額:	0
実効バレッジ:	2.84
未払手数料:	0
未収手数料:	0
現在証拠金不足請求額:	0
前日証拠金不足額:	0

## ▼通貨別状況

通貨別のポジション状況をご確認できます。

>通貨別状況照会<

◆通貨ペアを選択してください

USD/JPY

**検索**

[1]お知らせ  
[2]レート  
[3]チャート  
[4]取引  
[5]ニュース  
[6]照会  
[7]入出金  
[8]設定  
[0]メニュー

>通貨別状況照会<

USD/JPY

売ポジション: 0  
売値平均: 0.00  
買ポジション: 1  
買値平均: 77.91  
評価損益: -1,300  
未実現スワップポイント: 38  
ポジション損益: -1,262  
必要証拠金: 33,000

通貨別状況照会(条件指定)

[1]お知らせ  
[2]レート  
[3]チャート  
[4]取引  
[5]ニュース  
[6]照会  
[7]入出金  
[8]設定  
[0]メニュー

①ご覧になる通貨ペアを選択して下さい。

②通貨ペア選択後、「検索」を選択して下さい。

貨別状況照会（条件指定）を選択すると、前ページ通貨ペア選択画面に移ります。

## ▼注文履歴

注文履歴を条件ごとにご確認できます。

>注文履歴<

◆検索条件を選択してください  
通貨ペア:

決済区分: すべて

注文状態: すべて

依頼/成立日時:

依頼日時  成立日時

2011 年 11 月 05 日  
00 時 00 分

~

2011 年 12 月 05 日  
23 時 59 分

検索

- ① 一覧になる通貨ペアを選択して下さい。すべての場合全通貨ペア対象となります。
- ② 決済区分を選択して下さい。
- ③ 注文状態を選択して下さい。
- ④ 依頼/成立日時を選択して下さい。
- ⑤ 選択終了後、「検索」を選択して下さい。

>注文履歴<

[EUR/JPY, 買, 1枚 \(0\),  
注文中, 2011/11/30 06:49:41](#)

[CAD/JPY, 買, 10枚 \(0\),  
注文中, 2011/11/30 06:49:17](#)

[AUD/JPY, 買, 5枚 \(0\),  
取消成立, 2011/11/30 06:48:54](#)

[AUD/JPY, 売, 5枚 \(5\),  
注文成立, 2011/11/30 06:48:26](#)

[CAD/JPY, 売, 10枚 \(10\),  
注文成立, 2011/11/30 06:46:26](#)

[AUD/JPY, 買, 5枚 \(5\),  
注文成立, 2011/11/30 06:46:11](#)

[EUR/JPY, 売, 1枚 \(1\),  
注文成立, 2011/11/30 06:45:57](#)

[USD/JPY, 買, 1枚 \(1\),  
注文成立, 2011/11/30 06:45:50](#)

[CAD/JPY, 買, 170枚 \(170\),  
注文成立, 2011/11/22 15:02:04](#)

[CAD/JPY, 売, 170枚 \(170\),  
注文成立, 2011/11/22 15:01:29](#)

[\[#\]次へ  
注文履歴情報\(検索\)](#)

注文履歴の詳細を確認する場合、確認したい注文を選択して下さい。また、注文履歴が多い場合は、「次へ」を選択すると、次ページ（古いものが記載）へ移ります。

>注文履歴詳細<

注文番号: 1111830200000010  
- 00000000

通貨ペア: EUR/JPY

注文状態: 注文中

注文形態: 単一

売買: 買

決済区分: [決済](#)

執行条件: 指値

指定価格: 102.27

トリール: ---

スリッページ: ---

注文数量: 1枚

成立数量: 0枚

有効期限: GTC

指定日時: ---

注文受付日時: 2011/11/30 06:49:41

成立/取消日時: ---

先行注文番号: ---

備考: ---

[執行履歴](#)

[戻る](#)

[注文履歴\(条件指定\)](#)

注文履歴詳細の画面になります。決済区分の部分が選択できる場合、選択すると関連ポジションの情報も確認することができます。

## ▼ポジション一覧・決済注文

現在お持ちのポジションの状況を確認することができます。またポジション詳細画面からその決済注文画面を表示させることができます。

>ポジション一覧<

◆検索条件を選択してください  
通貨ペア: すべて

検索

[1]お知らせ  
[2]レート  
[3]チャート  
[4]取引  
[5]ニュース  
[6]照会  
[7]入出金  
[8]設定  
[0]メインメニュー

①ご覧になる通貨ペアを選択して下さい。すべての場合全通貨ペア対象となります。

②選択終了後、「検索」を選択して下さい。

>ポジション一覧<

AUD/JPY, 売, 5枚 (5)  
-88040, 2011/11/30 06:47:59

CAD/JPY, 売, 10枚 (0)  
-137410, 2011/11/30 06:45:59

AUD/JPY, 買, 5枚 (5)  
83540, 2011/11/30 06:45:44

EUR/JPY, 売, 1枚 (0)  
-11400, 2011/11/30 06:45:31

USD/JPY, 買, 1枚 (1)  
-1262, 2011/11/30 06:45:23

[ポジション一覧\(条件指定\)](#)  
[建玉整理申請](#)

ポジションの詳細を確認する場合は、確認したいポジションを選択して下さい。また、「建玉整理申請」を選択すると、建玉整理の注文画面が表示されます。

>ポジション詳細<

ポジション番号: 1111828900000026  
通貨ペア: AUD/JPY

売買: 売

成立数量: 5枚  
残数量: 5枚  
決済可能数量: 5枚

成立価格: 77.85  
評価価格: 79.55  
評価損益: -85,000

未実現スワップポイント: -3,040  
ポジション損益: -88,040

成立日時: 2011/11/30 06:47:59

[戻る](#)

[単一決済](#) [OCO決済](#)  
[ストリーミング決済](#)

[ポジション一覧\(条件指定\)](#)

選択したポジションの詳細画面になります。「単一決済」、「OCO決済」、「ストリーミング決済」を選択すると、それぞれ詳細ポジションに対する決済注文画面を表示させることができます。

## ▼約定履歴

過去に約定した注文を確認することができます。

>約定履歴<

◆条件を指定してください  
通貨ペア: すべて

約定区分: すべて

成立日時:  
 2011年 12月 05日 00時 00分  
 ~  
 2011年 12月 05日 23時 59分

検索

- ① ご覧になる通貨ペアを選択して下さい。すべての場合全通貨ペア対象となります。
- ② 約定区分を選択して下さい。
- ③ 成立日時を選択して下さい。
- ④ 選択終了後、「検索」を選択して下さい。

>約定履歴<

<a href="#">AUD/JPY, 売, 5枚, ---, 2011/11/30 06:47:59</a>
<a href="#">CAD/JPY, 売, 10枚, ---, 2011/11/30 06:45:59</a>
<a href="#">AUD/JPY, 買, 5枚, ---, 2011/11/30 06:45:44</a>
<a href="#">EUR/JPY, 売, 1枚, ---, 2011/11/30 06:45:31</a>
<a href="#">USD/JPY, 買, 1枚, ---, 2011/11/30 06:45:23</a>
<a href="#">CAD/JPY, 買, 10枚, -16000, 2011/11/22 15:01:39</a>
<a href="#">CAD/JPY, 買, 160枚, 258000, 2011/11/22 15:01:38</a>
<a href="#">CAD/JPY, 売, 170枚, ---, 2011/11/22 15:01:03</a>
<a href="#">EUR/JPY, 買, 100枚, 200000, 2011/11/22 15:00:34</a>
<a href="#">EUR/JPY, 買, 20枚, 40000, 2011/11/22 15:00:30</a>

[\[#\]次へ](#)  
[約定履歴\(条件指定\)](#)

約定の詳細を確認する場合は、確認したいポジションを選択して下さい。また、約定履歴が多い場合は、「次へ」を選択すると、次ページ(古いものが記載)へ移ります。

>約定履歴詳細<

成立日時:	2011/11/22 15:01:39
注文番号:	1111824800000227 - 00000000
通貨ペア:	CAD/JPY
注文形態:	単一
売買:	買
約定区分:	決済
成立数量:	10枚
執行条件:	成行
新規成立価格:	74.18
決済成立価格:	74.34
為替差損益:	-16,000
スワップポイント:	0
手数料(税込):	1,000
受渡金額:	-17,000
スポット決済日:	2011/11/25
備考:	---

[戻る](#)  
[約定履歴\(条件指定\)](#)

## ▼入出金履歴

入金・出金・手数料等の入出金履歴を確認することができます。

>入出金履歴<

◆条件を指定してください

入出金区分: すべて

状態: すべて

依頼日時:

2011 年 11 月 05 日 00 時 00 分 ~

2011 年 12 月 05 日 23 時 59 分

検索

>入出金履歴<

---  
[出金,未払手数料,---,成立](#)  
 ---  
[出金,未払手数料,---,成立](#)  
 ---  
[出金,未払手数料,---,成立](#)  
2011/11/07 12:30:20  
[入金,依頼分,3000000,成立](#)  
 ---  
[入金履歴\(条件指定\)](#)

>入出金履歴詳細<

受付番号: 20111100009788

依頼日時: 2011/11/07 12:30:20

成立・取消日時: 2011/11/07 12:30:20

入出金区分: 入金

科目: 依頼分

入金通知・出金依頼額: 3,000,000 円

入出金成立額: 3,000,000 円

手数料充当額: --- 円

状態: 成立

[戻る](#) [執行履歴](#)

[入出金履歴\(条件指定\)](#)

- ① ご覧になる入出金区分を選択して下さい。すべての場合は入金すべてが対象となります。
- ② 状態を選択して下さい。
- ③ 依頼日時を選択して下さい。
- ④ 選択終了後、「検索」を選択して下さい。

入出金の詳細を確認する場合は、確認したい項目を選択して下さい。また、入出金履歴が多い場合は、「次へ」を選択すると、次ページ(古いものが記載)へ移ります。

## ▼運用カレンダー

各通貨ペアの指定した日付の決済日、スワップポイント等を確認することができます。

>運用カレンダー<

◆条件を指定してください

日付: 2011 年 11 月 30 日

通貨ペア: USD/JPY

検索

>運用カレンダー<

日付: 2011/11/30

通貨ペア: USD/JPY

取引: 取引日

決済日: 2011/12/02

ValueDate: 2011/12/02

スワップ買: 17

スワップ売: -17

SP対象期間: 2011/12/02~2011/12/05

SP日数: 3

[運用カレンダー\(条件指定\)](#)

指定した日付、通貨ペアの運用カレンダーの画面になります。決済日とは、例えば決済した際に、損益が実際に取引口座に反映される日となります。左画面の場合、11月30日に決済すると、12月2日に口座の預かり残高に反映されることとなります。

また、スワップの数値はSP日数が複数日の場合は、その合計が表記されます。

- ① ご覧になる日付を選択して下さい。
- ② 通貨ペアを選択して下さい。
- ③ 選択終了後、「検索」を選択して下さい。

## ▼取引条件一覧

各通貨ペアの取引単位、必要証拠金等の確認をすることができます。

>取引条件一覧<

◆条件を指定してください  
通貨ペア: AUD/JPY

検索

[1\]お知らせ](#)  
[2\]レポート](#)  
[3\]チャート](#)  
[4\]取引](#)  
[5\]ニュース](#)  
[6\]照会](#)  
[7\]入出金](#)  
[8\]設定](#)  
[10\]メインメニュー](#)



>取引条件一覧<

通貨ペア: AUD/JPY

適用日: 2011/12/05

取引単位: 10,000

刻み値: 0.01

取引可能区分: 注文不可

ティックバリュー: 100.00

ティックバリューの通貨単位: JPY

プライスリミット: 3.00

最大注文可能数量(枚): 500

証拠金(枚): 34,000

更新

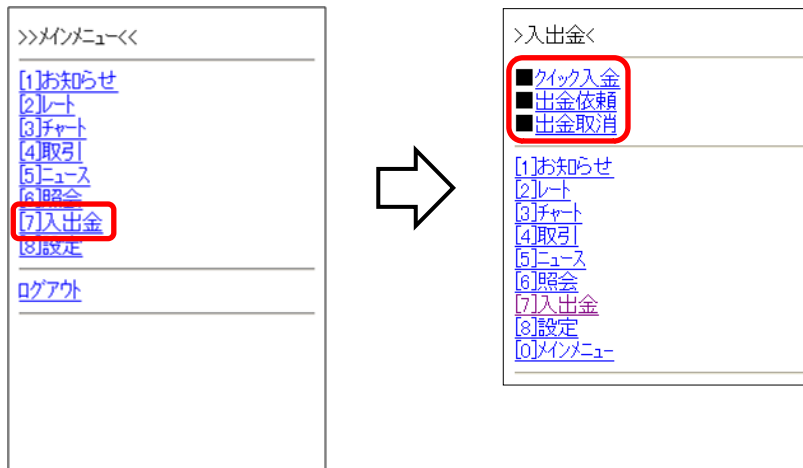
[取引条件一覧\(条件指定\)](#)

- ① ご覧になる通貨ペアを選択して下さい。
- ② 選択終了後、「検索」を選択して下さい。

- ・ 「更新」を選択すると、最新の通貨ペアの基本情報が表示されます。
- ・ 証拠金は毎週値段の変動により変わりますので、こちらで確認するようにして下さい。

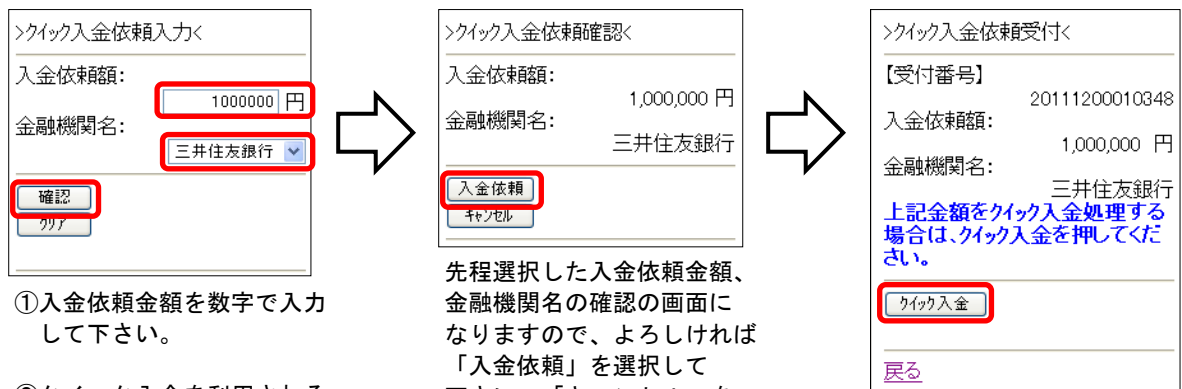
## ●入出金

クイック入金の手続き、出金依頼・取消を行うことができます。



## ▼クイック入金

クイック入金の手続きをモバイル取引でも行うことができます。



- ①入金依頼金額を数字で入力して下さい。
- ②クイック入金を利用される金融機関を選択して下さい。対応金融機関は三井住友銀行、りそな銀行、埼玉りそな銀行、楽天銀行の4行となります。
- ③選択終了後、「確認」を選択して下さい。「クリア」を選択すると、入金依頼金額、金融機関名が共に空白の状態にリセットされます。

先程選択した入金依頼金額、金融機関名の確認の画面になりますので、よろしければ「入金依頼」を選択して下さい。「キャンセル」を選択すると、前ページの入力画面に戻ります。

クイック入金依頼受付画面となります。この画面の下部に記載される、クイック入金サービス利用規定をよくお読みになり、よろしければ「クイック入金」を選択して下さい。選択後、各金融機関のページに移りますので、そこでクイック入金の処理をしていただくこととなります。

## ▼出金依頼

出金依頼をモバイル取引でも行うことができます。

>出金依頼入力<	
出金可能額:	6,698,928 円
出金依頼額:	<input type="text" value="1000000"/> 円
有効比率:	1,235.41 %
<input type="button" value="確認"/> <input type="button" value="クリア"/>	

出金依頼金額を数字で入力し、「確認」を選択して下さい。



>出金依頼確認<	
出金可能額:	6,697,928 円
出金依頼額:	1,000,000 円
有効比率:	1,235.24 %
出金後有効比率:	1,065.75 %
登録金融機関:	エース エース
<input type="button" value="出金依頼"/> <input type="button" value="キャンセル"/>	

先程入力した出金依頼の確認画面となります。よろしければ、「出金依頼」を選択して下さい。



>出金依頼受付<	
受付番号:	20111200010352
出金を受けました。	
<a href="#">証拠金状況照会</a>	

出金依頼受付の画面となります。なお、出金依頼は一日一回までとなっておりますので、金額を変更される場合は、一度出金取消をしていただいた後、再度出金依頼をして下さい。また、出金依頼後の証拠金状況を確認したい場合、「証拠金状況照会」を選択すると、その画面に移ります。

## ▼出金取消

現在、出金依頼をかけているものを取り消すことができます。

>出金取消<	
受付番号:	20111200010352
依頼日時:	2011/12/06 14:42:02
出金依頼額:	1,000,000 円
有効比率:	1,236.16 %
出金後有効比率:	1,066.67 %
<input type="button" value="出金取消"/>	

現在の出金依頼の情報が表示されますので、よろしければ「出金取消」を選択して下さい。



>出金取消確認<	
受付番号:	20111200010352
依頼日時:	2011/12/06 14:42:02
出金依頼額:	1,000,000 円
有効比率:	1,236.50 %
出金後有効比率:	1,067.00 %
<input type="button" value="取消"/> <input type="button" value="キャンセル"/>	

出金取消確認画面となります。よろしければ、「取消」を選択して下さい。

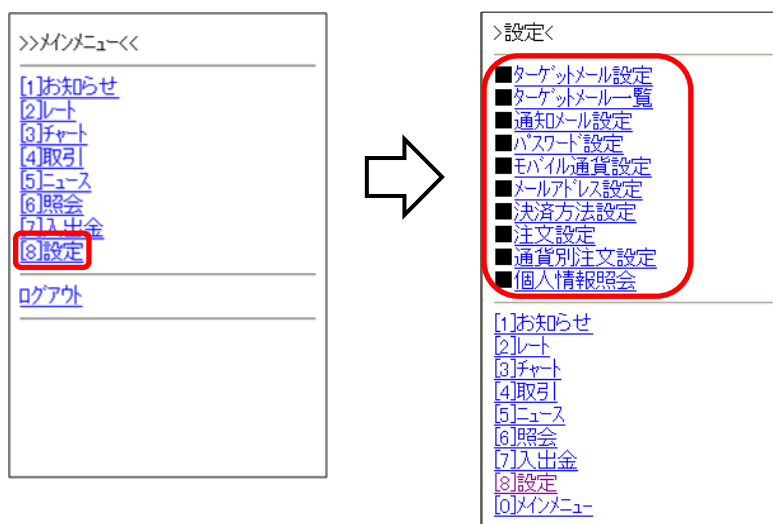


>出金取消受付<	
受付番号:	20111200010352
出金依頼の取消を受けました。	
<a href="#">出金依頼入力</a> <a href="#">証拠金状況照会</a>	

出金取消受付の画面となります。再度、出金依頼される場合は、「出金依頼入力」を選択すると、出金依頼の画面に移ることができます。また、出金取消後の証拠金状況を確認したい場合、「証拠金状況照会」を選択すると、その画面に移ります。

## ●設定

各種メール設定、メールアドレスの変更、パスワードの変更、決済方法の変更などの設定をすることができます。



## ▼ターゲットメール設定

ターゲットとするレートを登録しておくことで、マーケットがその水準に達したとき、お客様の指定したメールアドレスへE-mailで通知させることができます。実際の注文は発注されませんので、ご注意ください。

>ターゲットメール設定<

通貨ペア:

メールアドレス:

条件1(Bid):  指定価格

条件2:  以上になったら  
 以下になったら

期限:

- ①通貨ペアを選択して下さい。
- ②ターゲットメールを受け取るメールアドレスを選択して下さい。  
メールアドレスは取引口座に登録してある、メールアドレス（最大3個）から選択します。
- ③条件1 (Bid) の指定価格（要数値入力）、前日高値、前日安値のいずれかを選択して下さい。
- ④条件2の以上になったら、以下になったらのいずれかを選択して下さい。
- ⑤期限を選択して下さい。（本日を含む6日間）
- ⑥選択終了後、「登録」を選択して下さい。



>ターゲットメール設定受付<

ターゲットメールの登録を受け付けました。  
これ以上は登録できません。

[1]お知らせ  
 [2]レート  
 [3]チャート  
 [4]取引  
 [5]ニュース  
 [6]照会  
 [7]入出金  
 [8]設定  
 [0]メインメニュー

ターゲットメール設定受付の画面となります。ターゲットメールは最大3件まで登録することができます。

## ▼ターゲットメール一覧

現在登録しているターゲットメールの確認、取消ができます。

>ターゲットメール一覧<

メールアドレス: ace@ace.co.jp

受付日時: 2011/12/06 15:44:24

期限: 2011/12/11

通貨ペア: USD/JPY

指定価格: 80.00

条件: 指定価格以上になったら

**取消**

[\[#\]次へ](#)



>ターゲットメール取消受付<

ターゲットメールの取消を受けました。

[\[1\]お知らせ](#)

[\[2\]レート](#)

[\[3\]チャート](#)

[\[4\]取引](#)

[\[5\]ニュース](#)

[\[6\]照会](#)

[\[7\]入出金](#)

[\[8\]設定](#)

[\[0\]メインメニュー](#)

ターゲットメール一覧の画面となります。  
ターゲットメールの登録が複数ある場合は、「次へ」を選択すると確認することができます。  
また、表示されているターゲットメールを取り消したい場合は、「取消」を選択して下さい。

## ▼通知メール設定

現在登録しているメールアドレスに送信する、通知メールの設定を行うことができます。

>通知メール設定<

設定したいメールアドレスを選んでください。

**ace@ace.co.jp**

・----

・設定したいメールアドレスを選択して下さい。



>通知メール設定<

ace@ace.co.jp

注文受付メール

注文約定メール

取消注文成立メール

入金確認メール

出金成立メール

メールアドレス変更メール

パスワード変更メール

アラートメール

ロスカットアラートメール

ロスカットメール

不足金アラートメール

不足金メール

強制決済メール

ロスカット解除メール

証拠金不足メール

手数料不足メール

[アラートメール]  
アラート基準: **260** %

※メールアドレス毎の個別の設定はできません。最新の設定内容が適用されます。

**設定**

[戻る](#)

① 選択したメールアドレスに対して、送信したい通知メールを選択して下さい。チェックボックスにチェックが入っている状態が送信する状態となります。また、アラートメールのアラート基準を変更したい場合は、数値を入力してください。  
**なお、ロスカットアラートメール以下の通知メールの変更はできません。**

② 選択終了後、「設定」を選択して下さい。



>通知メール設定受付<

メール通知設定を受けました。

[\[1\]お知らせ](#)

[\[2\]レート](#)

[\[3\]チャート](#)

[\[4\]取引](#)

[\[5\]ニュース](#)

[\[6\]照会](#)

[\[7\]入出金](#)

[\[8\]設定](#)

[\[0\]メインメニュー](#)

## ▼パスワード設定

ログインパスワードの変更ができます。

※パスワードを忘れた場合、電話でお伝えすることはできなく、再発行となってしまいますので、お忘れのないようにお願い致します。

>パスワード設定<

現在のパスワード:

新しいパスワード:

新しいパスワード(確認用):

パスワードの管理にはご注意ください。  
 新しいパスワードは8文字以上、13文字以下で入力してください。



>パスワード設定受付<

パスワードの変更を受けました。

[\[1\]お知らせ](#)  
[\[2\]レート](#)  
[\[3\]チャート](#)  
[\[4\]取引](#)  
[\[5\]ニュース](#)  
[\[6\]照会](#)  
[\[7\]入出金](#)  
[\[8\]設定](#)  
[\[10\]メインメニュー](#)

- ①現在のパスワード入力して下さい。
- ②新しいパスワードを入力して下さい。
- ③再度確認用のため、新しいパスワードを入力してください。
- ④よろしければ「変更」を選択して下さい。

## ▼モバイル通貨設定

モバイル取引において、新規注文をするとき、レート・チャートを確認するときなどに選択できる通貨を設定できます。なお、モバイル通貨設定において表示設定されていない通貨は、新規注文・レート・チャートなどにおいて、選択できませんのでご注意下さい。

>モバイル通貨設定<

◆通貨ペア別表示設定

1番目～10番目  
 11番目～20番目  
 21番目～28番目

[\[1\]お知らせ](#)  
[\[2\]レート](#)  
[\[3\]チャート](#)  
[\[4\]取引](#)  
[\[5\]ニュース](#)  
[\[6\]照会](#)  
[\[7\]入出金](#)  
[\[8\]設定](#)  
[\[10\]メインメニュー](#)

設定したい順番を選択して下さい。



>モバイル通貨設定<

◆表示する通貨ペアを選択してください。

1:  ▼  
 2:  ▼  
 3:  ▼  
 4:  ▼  
 5:  ▼  
 6:  ▼  
 7:  ▼  
 8:  ▼  
 9:  ▼  
 10:  ▼

①表示させたい順番にそれぞれお好みの通貨を選択して下さい。1番から上に表示されていく形式となります。

②選択終了後、「設定」を選択して下さい。



>モバイル通貨設定受付<

設定変更を受けました。

[\[1\]お知らせ](#)  
[\[2\]レート](#)  
[\[3\]チャート](#)  
[\[4\]取引](#)  
[\[5\]ニュース](#)  
[\[6\]照会](#)  
[\[7\]入出金](#)  
[\[8\]設定](#)  
[\[10\]メインメニュー](#)

モバイル通貨設定受付の画面となります。なお、初期設定では限られた通貨のみの表示設定となっておりますので、お好みの通貨が表示されない場合は、この設定が必要となります。

## ▼メールアドレス設定

取引において利用するメールアドレスの登録・変更の設定ができます。（登録は最大3つまで）

>メールアドレス設定<

設定したいメールアドレスを選んでください。

•

•

•

登録したい場合は、「---」部分を、変更の場合は変更するメールアドレスを選択して下さい。



>メールアドレス設定<

◆メールアドレス2  
設定前メールアドレス

設定後メールアドレス

[戻る](#)



>メールアドレス設定受付<

メールアドレス2を変更しました。

[\[1\]お知らせ](#)  
[\[2\]レポート](#)  
[\[3\]チャット](#)  
[\[4\]取引](#)  
[\[5\]ニュース](#)  
[\[6\]照会](#)  
[\[7\]入出金](#)  
[\[8\]設定](#)  
[\[10\]メインメニュー](#)

① 設定後メールアドレスの部分に、登録するメールアドレスを入力して下さい。

② 登録メールアドレス入力後、「設定」を選択して下さい。

## ▼決済方法設定

オートネットイングか指定決済の2つの決済方法の選択ができます。

- ・「オートネットイング」とは、別名先入れ先出し法ともいい、決済の際に対象ポジションを指定することはできず、建玉の古い順から決済されていきます。決済方法は新規取引時同様に、「取引」より好きな注文方法を選び、決済したい通貨ペアを反対売買することで決済できます。反対売買とは米ドル/円の買いポジションを保有している場合、米ドル/円の売り注文を出すことです。またこの決済方法にしますと両建注文はできません。
- ・「指定決済」は、決済の方法は保有しているポジションを「ポジション一覧照会」から選択後、その選択したポジションに対して決済注文を出すやり方になります。この決済方法にしますと両建注文を行うことができます。

※決済方法の変更は受付中の注文または保有ポジションが存在する場合は、この決済方法設定画面では変更できません。受付中の注文または保有ポジションがあり、決済方法変更を希望される場合は、サポートデスク宛に電話にてご連絡下さい。

フリーコール 0120-7464-90

FXオンライントレード部 エース365担当

>決済方法設定<

決済方法:

オートネットイング

指定決済



>決済方法設定受付<

設定変更を受けました。

[\[0\]ログイン画面へ](#)

変更が完了した場合の、決済方法設定受付の画面となります。「ログイン画面へ」を選択し、ログインし直して下さい。



>決済方法設定<

受付中の注文またはポジションが存在するため、決済方法の切り替えが受け付けませんでした。

決済方法:

オートネットイング

指定決済

受付中の注文または保有ポジションが存在する場合、左画面の表示となり変更はできません。

## ▼注文設定

指値注文、逆指値注文、OCO注文、IFD注文、IFOCO注文の際に指定する必要がある有効期限をあらかじめGTC、今週末、当日のいずれかに設定しておくことができます。なお、注文画面を開いた時点では、注文設定で指定した有効期限がすでに選択されていますが、注文の都度、別の有効期限に選択し直すことは可能です。

>注文設定<

有効期限: 今週末

設定



>注文設定受付<

注文設定を受けました。

[1]お知らせ  
[2]レート  
[3]チャート  
[4]取引  
[5]ニュース  
[6]照会  
[7]入出金  
[8]設定  
[10]メインメニュー

- ①有効期限をGTC、今週末、当日の中から選択して下さい。
- ②選択終了後、「設定」を選択して下さい。

## ▼通貨別注文設定

注文の際入力する必要がある指定価格、注文数量などの項目を通貨別にあらかじめ設定しておくことができます。なお、注文画面を開いた時点では、通貨別注文設定で指定した項目がすでに入力されていますが、注文の都度、別の数値に入力し直すことは可能です。

>通貨別注文設定<

◆通貨ペアを選択してください。  
通貨ペア: USD/JPY

選択

>通貨別注文設定受付<

設定変更を受けました。

[1]お知らせ  
[2]レート  
[3]チャート  
[4]取引  
[5]ニュース  
[6]照会  
[7]入出金  
[8]設定  
[10]メインメニュー

- ①設定する通貨ペアを選択して下さい。
- ②選択終了後、「選択」を選択して下さい。



>通貨別注文設定<

USD/JPY

基準数量: 3

トレール: 3 . 00

指定価格(指値): 3 . 00

指定価格(逆指): 4 . 00

スリッページ:

戻る

設定

- ①各項目それぞれ、あらかじめ表示させたい数値を入力します。なお、指定価格の数値は注文時のレートからの差分の数値を入力する形となります。例えば、指定価格(指値)に3.00と入力した場合、注文時のレートが80.00だったとすると、77.00の指値注文の価格があらかじめ入力されることとなります。

- ②数値入力後、「設定」を選択して下さい。

>注文入力<

USD/JPY  
 BID:77.96  
 ASK:77.74

更新

単一 OCO IFD IFOCO ストリーミング

[連続注文情報]  
 先行注文番号: ---

注文形態: 単一  
 決済区分: 新規  
 売買:  買  売 価格セット

執行条件: 指値

指定価格: 74 . 74

注文数量: 3

入力  アルタラック  
 1枚 = 0.000

有効期限: 今週末

指定日時: ---年 --月 --日  
 --時 --分

通貨ペア選択へ戻る

## ▼個人情報照会

登録メールアドレス、決済方法などの個人の基本情報を確認することができます。

>個人情報照会<		HKD/JPY:	300
メールアドレス1:	ace@ace.co.jp	EUR/USD:	500
メールアドレス2:	aceace@ace.co.jp	GBP/USD:	300
メールアドレス3:	---	GBP/CHF:	300
決済方法:	指定決済	USD/CHF:	300
登録日:	2008/07/01	USD/CAD:	300
最終注文日時:	2011/12/06 19:26:04	AUD/USD:	300
最終約定日時:	2011/12/06 19:25:37	EUR/CHF:	300
最終入金日時:	2011/12/05 21:36:53	EUR/GBP:	300
最終出金日時:	2011/12/01 10:38:28	NZD/USD:	300
取引説明書確認日:	2011/11/04	EUR/AUD:	300
パスワード有効期限:	2012/06/03	TRY/JPY:	300
[発注上限数量]		SEK/JPY:	300
USD/JPY:	500	MXN/JPY:	300
EUR/JPY:	500	PLN/JPY:	300
GBP/JPY:	500	CNY/JPY:	300
AUD/JPY:	500	KRW/JPY:	300
CHF/JPY:	500	INR/JPY:	300
CAD/JPY:	500	GBP/AUD:	300
NZD/JPY:	500		
ZAR/JPY:	300		
NOK/JPY:	300		

## ■各注文の設定条件

各注文に対する執行条件、条件による設定可能な有効期限は以下になります。

注文フォーム	執行条件	有効期限
単一	成行	-
	指値	当日/今週末/GTC
	逆指	当日/今週末/GTC
	トレール	当日/今週末/GTC
	時成	時間指定 (年月日・時分)
	時指	時間指定 (年月日・時分)
	時逆	時間指定 (年月日・時分)
OCO	指値(OCO-a)	当日/今週末/GTC
	逆指(OCO-b)	
ストリーミング	-	-

注文フォーム	IFDONE1(IF)		IFDONE2(DONE)	
	執行条件	有効期限	執行条件	有効期限
IFDONE	成行	-	指値	当日/今週末/GTC
			逆指	当日/今週末/GTC
			トレール	当日/今週末/GTC
			時成	時間指定 (年月日・時分)
			時指	時間指定 (年月日・時分)
			時逆	時間指定 (年月日・時分)
	指値 逆指	当日/今週末/GTC	指値	GTC
			逆指	GTC
	時成	時間指定 (年月日・時分)	トレール	GTC
			指値	当日/今週末/GTC
			逆指	当日/今週末/GTC
			トレール	当日/今週末/GTC
時成			時間指定 (年月日・時分)	
時指			時間指定 (年月日・時分)	
時指 時逆	時間指定 (年月日・時分)	時逆	時間指定 (年月日・時分)	
		指値	今週末/GTC	
		逆指	今週末/GTC	
		トレール	今週末/GTC	
		時成	時間指定 (年月日・時分)	
		時指	時間指定 (年月日・時分)	

注文フォーム	IFOCO1(IF)		IFOCO2
	執行条件	有効期限	有効期限
IFOCO	成行	-	当日/今週末/GTC
	指値	GTC	GTC
		今週末	今週末/GTC
	逆指	当日	当日/今週末/GTC
		時成	時間指定 (年月日・時分)
	時指	時間指定 (年月日・時分)	今週末/GTC
	時逆	時間指定 (年月日・時分)	今週末/GTC

※IFOCOの場合OCO(OCO-a、OCO-b)に対して  
執行条件はOCO2aは指値、OCO2bは逆指で  
固定で変更できません。

## ●複数指定決済

複数指定決済とは、保有ポジションに同一通貨ペア、同一売買のポジションが複数ある場合、その中で決済したいポジションを選択し一括で決済することができる方法となります。

※決済方法が「オートネットिंग」の場合、複数指定決済で決済できませんので、ご注意ください。

>取引<

- 新規注文
- ポジション一覧・決済注文
- 複数指定決済**
- 注文一覧・変更・取消
- 建玉整理申請

(1)お知らせ  
(2)レポート  
(3)チャート  
(4)取引  
(5)ニュース  
(6)照会  
(7)入出金  
(8)設定  
(9)マイメニュー



>複数指定決済<

◆ポジションを選択してください  
通貨ペア: **USD/JPY**

売買:  買  売

**検索**

- ① 決済する通貨ペアを選択して下さい。
- ② 売買区分を選択して下さい。
- ③ 選択完了後、「検索」を選択して下さい。

>複数指定決済<

通貨ペア: USD/JPY  
売買区分: 買  
評価価格: 76.78

成立価格: 76.86 1枚 (1)  
ポジション損益: -800  
成立日時: 2012/01/16 15:28:53

成立価格: 76.86 5枚 (5)  
ポジション損益: -4,000  
成立日時: 2012/01/16 15:28:37

成立価格: 76.86 3枚 (3)  
ポジション損益: -2,400  
成立日時: 2012/01/16 15:28:15

[\*]前へ [ # ]次へ

**単一** OCO ストリーミング

複数指定決済(条件指定)

- ① 決済するポジションのチェックボックスにチェックを入れます。
- ② 決済ポジション選択後、決済方法を「単一」「OCO」「ストリーミング」から選択して下さい。

※ポジションが多い場合は「次へ」で次ページに移ることができます。



>複数指定決済入力<

USD/JPY  
 BID: 76.76  
 ASK: 76.86  
 決済数量合計: 6  
 ポジション損益合計: -6,000  
 平均価格: 76.86

**更新**

単一 OCO ストリーミング

注文形態: 単一  
 決済区分: 決済  
 売買: 売

執行条件: 成行

指定価格: 76 . 76

トール

注文数量: 各ポジションの全数量  
1枚=10,000

有効期限: 今週末

指定日時: --- 年 -- 月 -- 日 -- 時 -- 分

**確認**  
クリア

複数指定決済注文の執行条件などを入力して、よろしければ「確認」を選択して下さい。

>複数指定決済注文確認<

通貨ペア: USD/JPY

注文形態: 単一  
 決済区分: 決済  
 売買: 売  
 執行条件: 成行  
 指定価格: ---  
 トール: ---  
 注文数量: 各ポジションの全数量  
 有効期限: ---  
 指定日時: ---

**注文**  
キャンセル

注文確認の画面になります。内容に間違いが無ければ「注文」を選択して下さい。



>複数指定決済注文受付<

通貨ペア: USD/JPY  
 売買: 売

注文を受け付けました。  
注文履歴で注文・約定状態をご確認下さい。